

# Índice de contenidos

A) Los servicios sociales.....	2
B) Análisis de la población beneficiaria.....	3
1. Distribución de población menor de 5 años.....	7
Distribución de la población mayor de 65 años .....	10
C. Distribución del Colectivo de personas desempleadas Inscritas en la Provincia de Cáceres..	16
D) Contratos en la Provincia de Cáceres. ....	32
E) Formación ocupacional .....	36
1. Formación e inserción profesional (Plan FIP).....	36
2. Oferta educativa de FP .....	38
3. Programa ETCOTE/TI .....	40
4. Formación en el ámbito del Proyecto ISLA.....	41

## **A) Los servicios sociales.**

---

Los Servicios Sociales han sido objeto de un cambio sustancial a partir de la Constitución de 1978 y las principales leyes que la desarrollan, emanando del poder del Estado, a través de su normativa, una concepción nueva de las políticas de protección social que se concretan para su ejecución en diversos planes y programas de bienestar social. Pasan los Servicios Sociales de conceptuarse y aplicarse como prestaciones meramente benéfico - asistenciales, de carácter graciable y discrecional, a constituirse como prestaciones de derecho, a las que pueden acceder, con carácter universal, todos los ciudadanos en régimen de igualdad.

Las Comunidades Autónomas, en base a la asunción de competencias que les otorga la Constitución y sus propios Estatutos, plasman en las Leyes de Servicios Sociales la definición de los mismos, su tipología, niveles y áreas de actuación, equipamientos necesarios, órganos competentes, entidades prestadoras, etc.

Actualmente, los Servicios Sociales se conceptúan y aplican como un sistema público integrado, lo que significa que son responsabilidad de la Administración, en sus distintos niveles: estatal, autonómico y local , e incluyen, de forma integradora y como complemento de los recursos sociales de titularidad pública, las prestaciones y equipamientos dependientes de la iniciativa privada, con y sin ánimo de lucro, sin olvidar el aporte prestado por las entidades y asociaciones de voluntariado social.

El protagonista principal de la aplicación de las prestaciones de este nuevo sistema es el Ayuntamiento, poniendo a disposición de todos los ciudadanos del municipio, los Servicios Sociales de Atención Primaria que determina la legislación, correspondiendo a la Comunidad Autónoma la planificación, autorización, seguimiento y control del conjunto del sistema.

El papel asignado a las Diputaciones, de conformidad con la Ley 7/1985 de Bases de Régimen Local , es la de garantizar la prestación integral y adecuada en la totalidad de la Provincia, de los Servicios sociales de competencia municipal, mediante apoyo jurídico, técnico y económico, pudiendo también apoyar el desarrollo de los servicios supramunicipales dependientes de la iniciativa privada sin ánimo de lucro, de acuerdo a la legislación autonómica en esta materia.

Al abordar un proyecto basado en actuaciones encuadradas dentro de los servicios a la comunidad que va a trabajar con colectivos desfavorecidos, se hace necesario conocer las características de los posibles beneficiarios existentes en la provincia y su distribución territorial, de este modo podremos organizar acciones formativas y tutorizaciones a desempleados, centradas en función de los posibles usuarios que en este momento estén más desatendidos. El trabajo de análisis se organiza territorialmente en base a cuatro bloques de estudio:

1-Análisis de la población potencialmente beneficiaria: personas menores de 5 años, mayores de 65 años, personas discapacitadas, colectivo de inmigrantes, colectivo de mujeres maltratadas y acciones con personas dependientes (Alzheimer, otros)

2-Análisis del colectivo de desempleados usuarios de las acciones formativas y de tutorización en acciones de creación de empresas: desempleados inscritos en la provincia de Cáceres (datos de abril de 2005)

3-Distribución territorial de las empresas públicas y privadas destinadas a la atención de servicios a la comunidad.

4-Delimitación de los grupos potenciales de atención, ubicación territorial y diseño de las acciones formativas y de orientación, basándonos en los resultados de los tres bloques anteriores, superponiendo la información territorialmente. La división territorial utilizada serán las Mancomunidades Integrales, a través de las que posteriormente se van a centralizar las distintas acciones que se emprendan.

## B) Análisis de la población beneficiaria del Proyecto en la Provincia de Cáceres

---

El proyecto se encuadra dentro de los servicios a la comunidad y por tanto se hace necesario conocer qué colectivos beneficiarios existen en la provincia y su distribución territorial. La población de Cáceres en el 2006, según los datos obtenidos de las rectificaciones del Padrón de Habitantes de 2007, a través del INE era de 412.899 personas. Como podemos observar en la tabla de datos aún sigue existiendo un alto porcentaje de habitantes que viven en municipios con menos de 2000 habitantes. Esta cifra va descendiendo cada año, ya que en estos municipios la tasa de envejecimiento es muy elevada, por tanto la tasa de mortalidad también es alta y las pérdidas de población que se producen son cada vez mayores. A todo esto hay que unir que en algunos casos no se han producido nacimientos en los últimos años, lo que hace prever que algunos de estos municipios reduzcan drásticamente su población total.

Tabla 1. Distribución por intervalos de la población, por sexos. Fuente: INE, Padrón Habitantes 2006

<b>INTERVALOS</b>	<b>AMBOS SEXOS</b>	<b>HOMBRES</b>	<b>MUJERES</b>
Capital (Cáceres)	90.218	43.383	46.835
Municipios Menos de 101 hab.	256	12.505	12.025
Municipios de 101 a 500 hab.	24.530	11.392	10.841
Municipios de 501 a 1.000 hab.	42.875	21.711	21.164
Municipios de 1.001 a 2.000 hab.	58.436	29.923	28.513
Municipios de 2.001 a 5.000 hab.	63.598	31.933	31.665
Municipios de 5.001 a 10.000 hab.	42.663	21.318	21.345
Municipios de 10.001 a 20.000 hab.	50.538	26.225	24.313
Municipios de 20.001 a 100.000 hab.	130.003	62.840	67.163
<b>TOTAL</b>	<b>412.899</b>	<b>206.593</b>	<b>205.306</b>

---

En la Figura 1, se puede ver como el grupo de municipios menores de 500 habitantes ha aumentado con respecto a los demás grupos y a los años anteriores. Por el contrario, los grupos de 500 a 1.000, de 1.000 a 2.500 y de 2.500 a 5.000 habitantes, ha disminuido de tamaño con respecto a los años anteriores. El grupo de más de 10.000 habitantes ha aumentado ligeramente. Por lo tanto, se concluye que han aumentado los municipios con grave riesgo de despoblación a costa de los municipios relativamente intermedios (entre 1.000 y 5.000 Hab.). Mientras que los núcleos de mayor tamaño (más de 10.000 Hab.), ha aumentado.

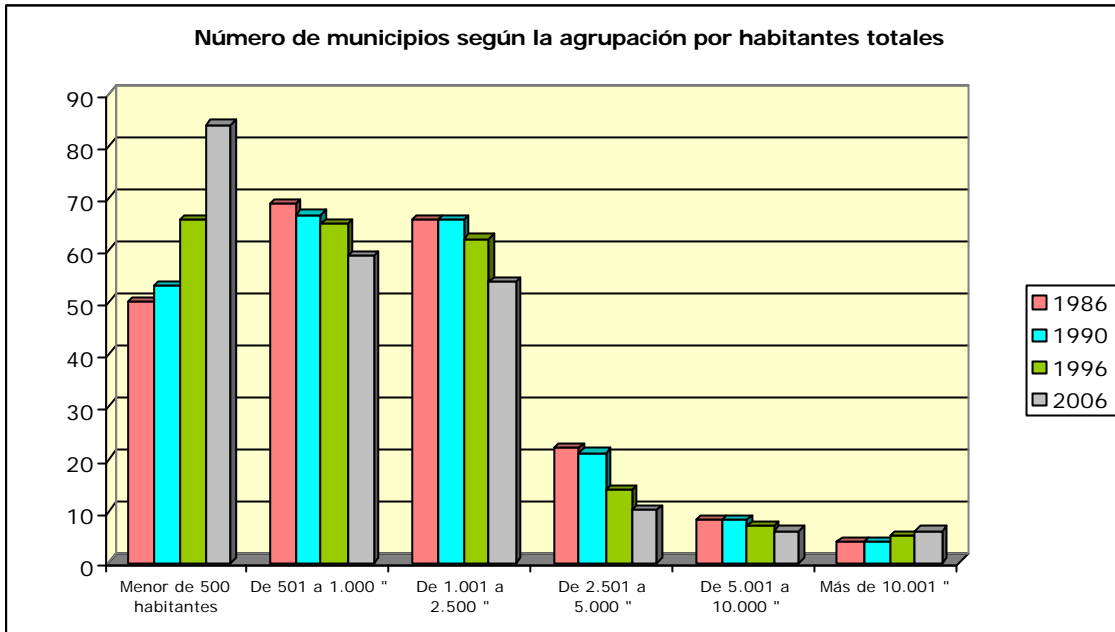


Fig.1. Evolución del número de municipios según sus habitantes. Fuente: INE, Padrón Habitantes 2006

En el gráfico de la Figura 2, se puede observar como los municipios de más de 10.000 habitantes son los que, evolutivamente (desde 1998 en adelante), más población aglutinan con respecto a las demás agrupaciones de municipios, a costa, sobre todo, de los municipios entre 1.000 y 10.000 habitantes. Por otra parte, los municipios pequeños (menos de 500 Hab.) también ganan población, sobre todo emigrantes retornados jubilados, aumentando de este modo las tasas de envejecimiento de estos municipios.

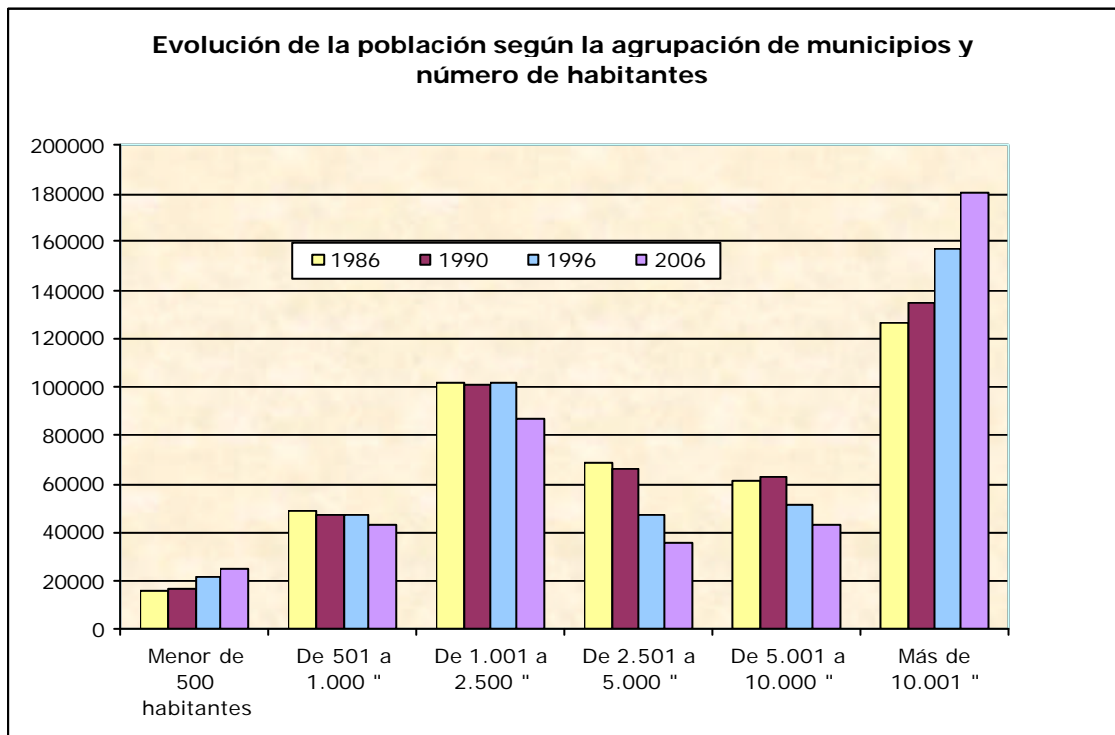


Fig.2. Evolución del número de municipios según su número de habitantes. Fuente: INE, Padrón Habitantes 2006

En lo relativo a la representación de hombres y mujeres en esta misma agrupación de municipios la situación difiere poco, existe cierta dispersión y no está relacionada la

distribución de mujeres en función del tamaño de los municipios, si lo está en función de las edades. El colectivo de personas en las que se centran las acciones en materia de servicios sociales es amplia, tal y como podemos observar en la representación de los grupos de población que vamos a analizar, mayores de 65 y menores de 5 años.

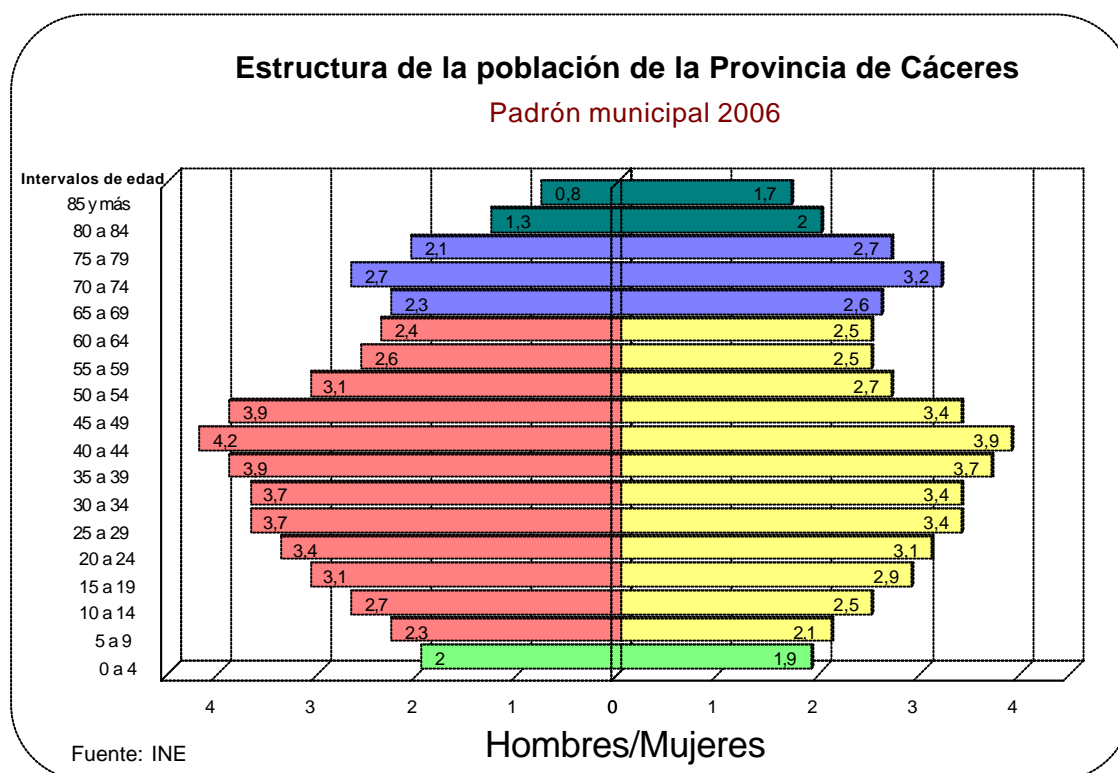


Fig.3. Pirámide de población. Fuente: INE, Padrón Habitantes 2006

Lo primero que hay que destacar en la pirámide de población (Figura 3), es que está distorsionada. En efecto, presenta estrangulamientos en la base y en el grupo de 55 a 70 años, si bien el contingente humano del grupo de 5 a 19 años es muy importante como fuerza potencial de trabajo para el futuro desarrollo y como factor de presión en el mercado de trabajo como demandantes de primer empleo y actores del desarrollo territorial.

Se aprecia una clara incisión en la base de la pirámide, como consecuencia inmediata del descenso de natalidad causado por la emigración y la fuerte caída de la fecundidad. Por el contrario se aprecia un acusado abombamiento en aquellas generaciones jóvenes que actualmente, están en edad de acceder al matrimonio (entre los 20 y los 40 años). Son generaciones que podrían conseguir un rejuvenecimiento de la población.

El fenómeno de la emigración quedará también reflejado en las cohortes de edad de 50 a 60 años, al producirse un vacío generacional en los grupos de edad intermedios.

A la vista de estas cifras, se puede decir que se trata de una población cada vez más envejecida, con menos población joven e infantil y con un grupo intermedio que si bien es un tanto estable, poco a poco va engrosando al grupo más anciano. Una consecuencia directa del índice de envejecimiento (que aumenta) junto con la población infantil (que disminuye) que no trabaja, es la existencia de un índice de dependencia también alto.

En lo que respecta a la proporción existente entre los dos sexos, existe una superioridad de los varones sobre las mujeres en las etapas intermedias de vida, mientras que en las edades avanzadas son las mujeres quienes dominan.

El proyecto que se presenta vamos a utilizar la división territorial basada la distribución de municipios a través de Mancomunidades, que en la actualidad componen la base comarcal sobre la que se está trabajando la distribución de acciones en materia de desarrollo local. En la

siguiente tabla y mapa (Figura 4), recogemos esta distribución, así como la representación en el número total de habitantes que tiene cada una de las mancomunidades y aquellos municipios que han quedado exentos, el resto del diagnóstico se trabajará de igual forma.

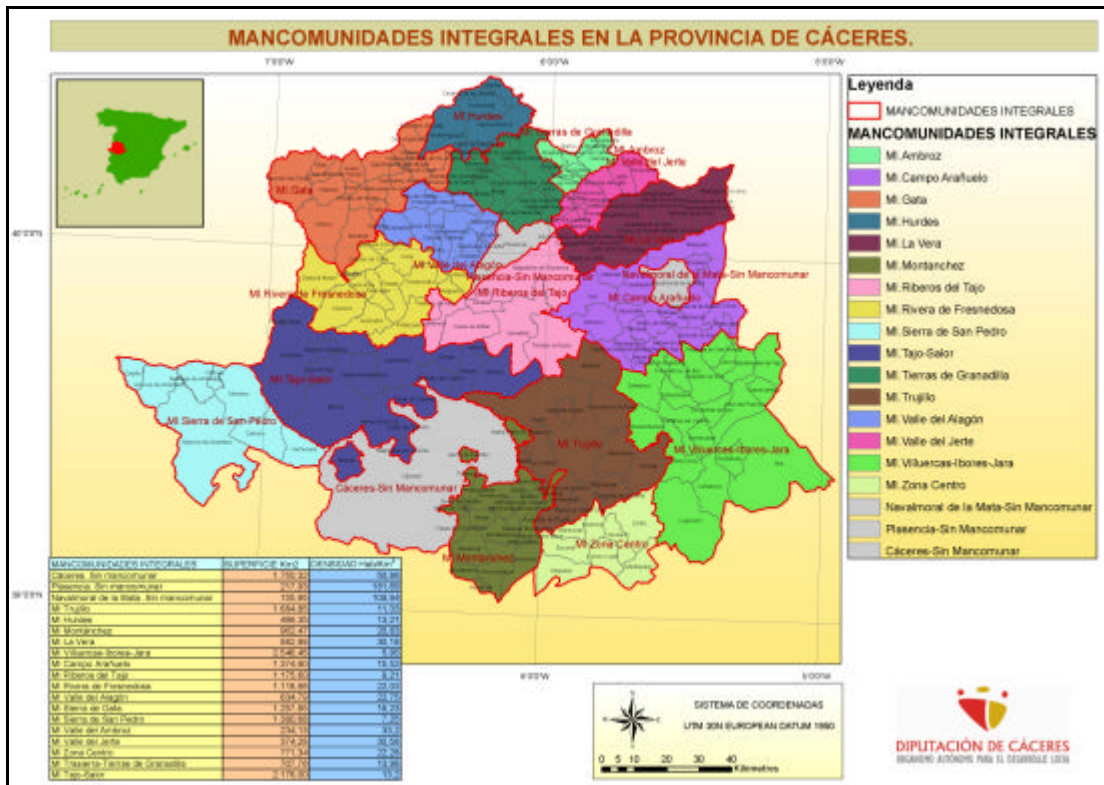


Fig.4. Mapa de Mancomunidades Integrales y tablas informativas asociadas. Fuente: INE, Padrón Habitantes 2006

Los porcentajes de representación de la población total de la provincia, en cada una de las 16 Mancomunidades en que se agrupa el territorio provincial los podemos observar también en las tablas de la Figura 5.

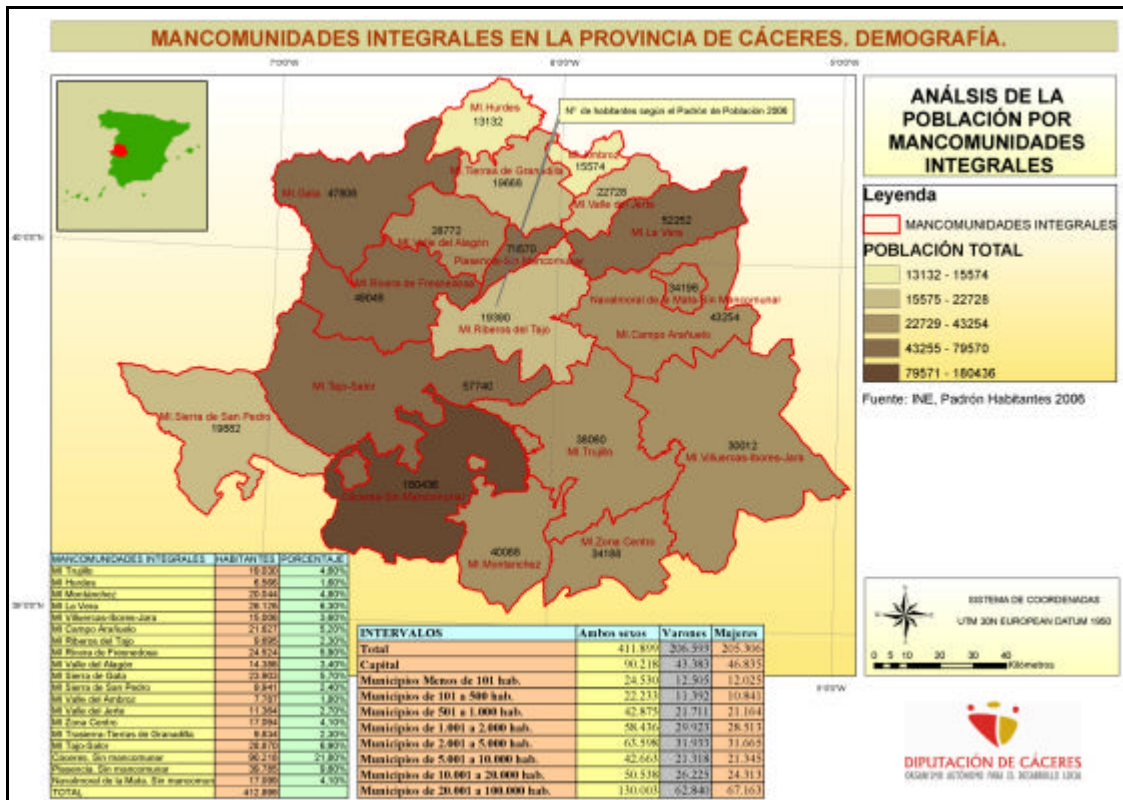


Fig.5. Mapa de Mancomunidades Integrales y tablas demográficas asociadas. Fuente: INE, Padrón Habitantes 2006

A continuación vamos a analizar la distribución territorial de los colectivos destinatarios de las acciones en el proyecto, principales usuarios de los servicios sociales dentro de la Provincia de Cáceres. En primer término se va a realizar un análisis del colectivo de menores de 5 años.

## 1. Distribución de población menor de 5 años

Según los datos de los que disponemos del último padrón de habitantes de 2006, la población infantil menor de 5 años total en la provincia de Cáceres es de 15.605 personas, que como vemos se concentran principalmente en Cáceres y Plasencia, con el 35,5 % de este colectivo. La baja tasa de natalidad, así como la escasez de población en edad de procrear en las zonas rurales hace que las mancomunidades sin ciudades mayores de 5000 habitantes, así como una dinámica regresiva, no exista apenas población infantil.

La mayor representación de la población infantil se ubica en los espacios más dinámicos, con un mercado laboral activo que permite ubicarse a población joven, que en nuestra provincia, tal y como podemos ver en el mapa, coincide con las principales ciudades y con las zonas de regadío, del Tiétar o Valle del Alagón, así como en algunos de los valles del norte de la provincia, Jerte y Ámbroz.

Se incluyen en el mapa la tasa de población joven, que son todos aquellos menores de 16 años, para determinar aquellos municipios en los que existe menor dinamismo poblacional y están más envejecidos.

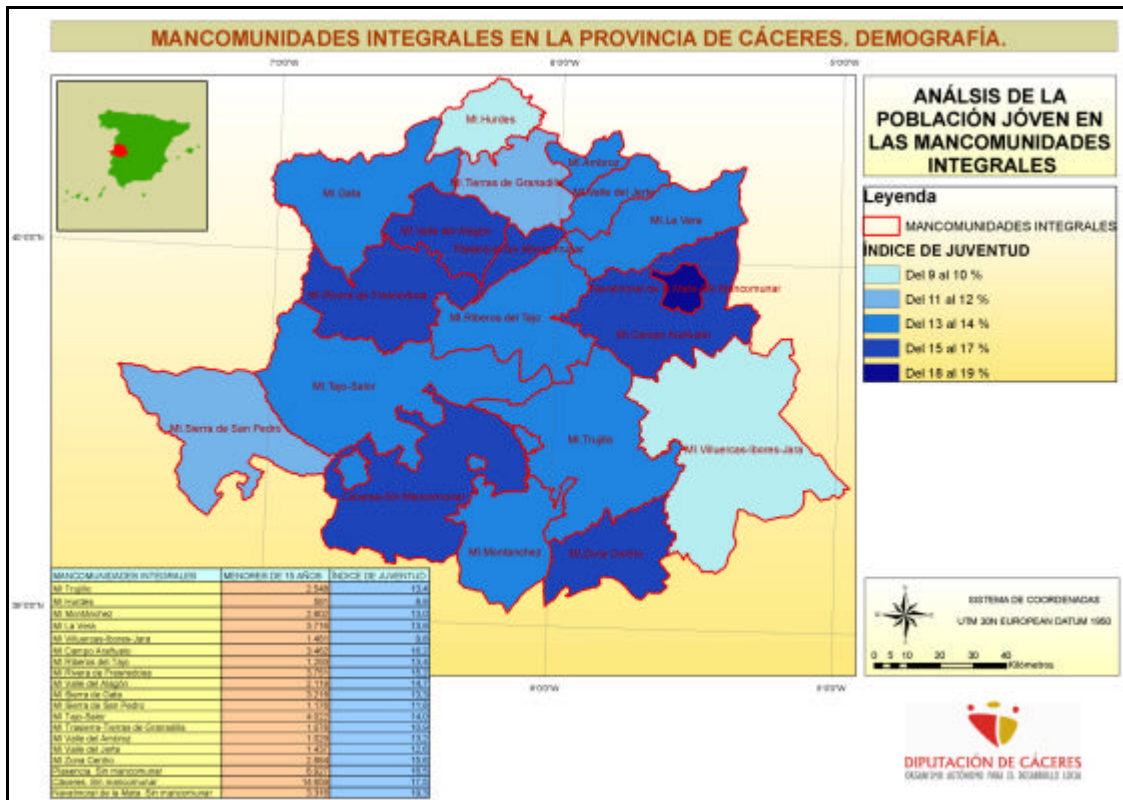
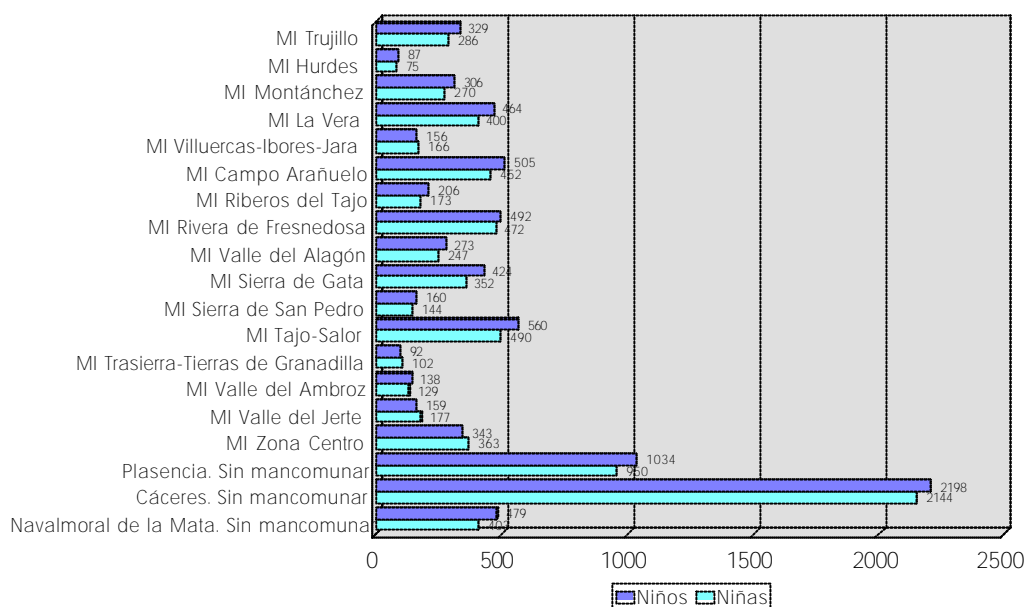


Fig.6. Mapa de población joven por mancomunidades integrales. Fuente: INE, Padrón Habitantes 2006

En la Figura 7 se ha recogido la distribución de la población menor de 5 años, objeto de actuación en el proyecto, ya que las acciones en materia de servicios a la comunidad implican creación de empresas ligadas al cuidado de menores o la potenciación de la conciliación de la vida familiar.

## Niños y niñas menores de 4 años

PROVINCIA DE CÁCERES



Fuente: Padrón municipal, 2006. INE

Fig.7. Gráfico de niños menores de 5 años por mancomunidades integrales.

Existe un alto porcentaje de Mancomunidades en las que no llegan a los 200 niños menores de 5 años, las más representativas son La Hurdes, Trasierra-Tierras de Granadilla y Villuercas-Ibores-Jara (Figura 7).

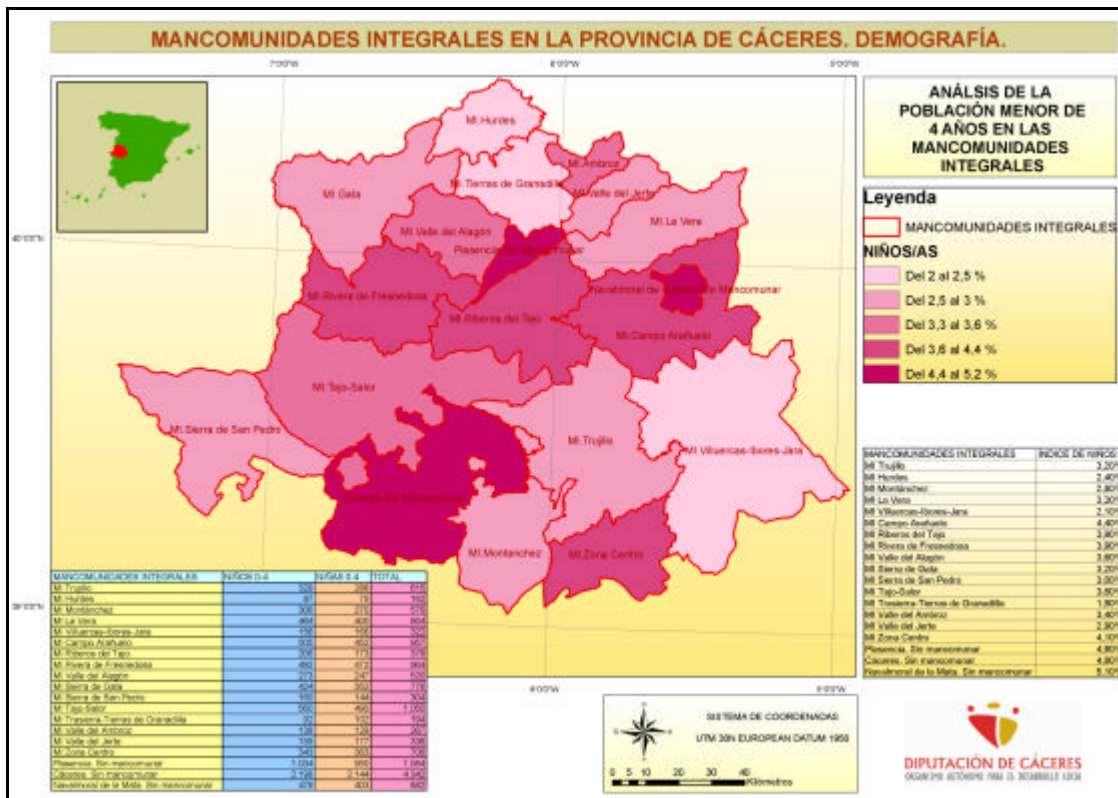


Fig.8. Mapa de población menor de 4 años por mancomunidades integrales. Fuente: INE, Padrón Habitantes 2006

## Distribución de la población mayor de 65 años

El envejecimiento general de la población de la provincia de Cáceres es similar al resto del país, sin embargo la pérdida de población que afectó a la provincia debido a un fuerte proceso migratorio en la centuria pasada, ha hecho que tengamos un índice de envejecimiento superior a la media nacional, en la siguiente tabla recogemos datos comparativos de la provincia y la situación a nivel nacional.

En cuanto a la distribución territorial del colectivo de personas mayores de 65 años afecta por igual a toda la provincia. En el gráfico se puede observar que un volumen muy importante se concentra en Cáceres y Plasencia, concretamente el 21% de este gran grupo de población, sin embargo es significativo la representación porcentual de ambos colectivos objeto de actuación, el 39% de menores de 5 años y tan solo el 21% para los mayores de 65 años.

Tabla 2. Distribución de la población por intervalos de edad. Fuente: INE, Padrón Habitantes 2006

<b>MANCOMUNIDADES INTEGRALES</b>	<b>65-69</b>	<b>70-74</b>	<b>75-79</b>	<b>80-84</b>	<b>85 y más</b>
MI Trujillo	1050	1335	1145	811	634
MI Hurdes	475	512	399	300	233
MI Montánchez	1194	1485	1334	903	665
MI La Vera	1470	1821	1452	998	737
MI Villuercas-Ibores-Jara	1082	1371	1171	885	708
MI Campo Arañuelo	816	972	807	613	428
MI Riberos del Tajo	509	632	527	423	338
MI Rivera de Fresnedosa	1265	1592	1217	787	566
MI Valle del Alagón	809	908	742	459	314
MI Sierra de Gata	1404	1683	1339	948	621
MI Sierra de San Pedro	673	804	661	486	340
MI Tajo-Salor	1514	1935	1700	1177	846
MI Trasierra-Tierras de Granadilla	666	824	674	413	350
MI Valle del Ambroz	443	507	423	349	247
MI Valle del Jerte	661	796	617	410	309
MI Zona Centro	846	1121	880	699	423
Plasencia. Sin mancomunar	1575	1734	1398	875	684
Cáceres. Sin mancomunar	3262	3351	2621	1822	1465
Navalmoral de la Mata. Sin mancomunar	516	602	475	329	238

La estructura de la población de nuestra provincia está mucho más envejecida en las zonas rurales y en municipios con menos de 2000 habitantes se llegan a alcanzar tasas que superan el 30% y el 40% de tasa de envejecimiento, a lo que hay que unir la escasa representación de jóvenes menores de 16 años.

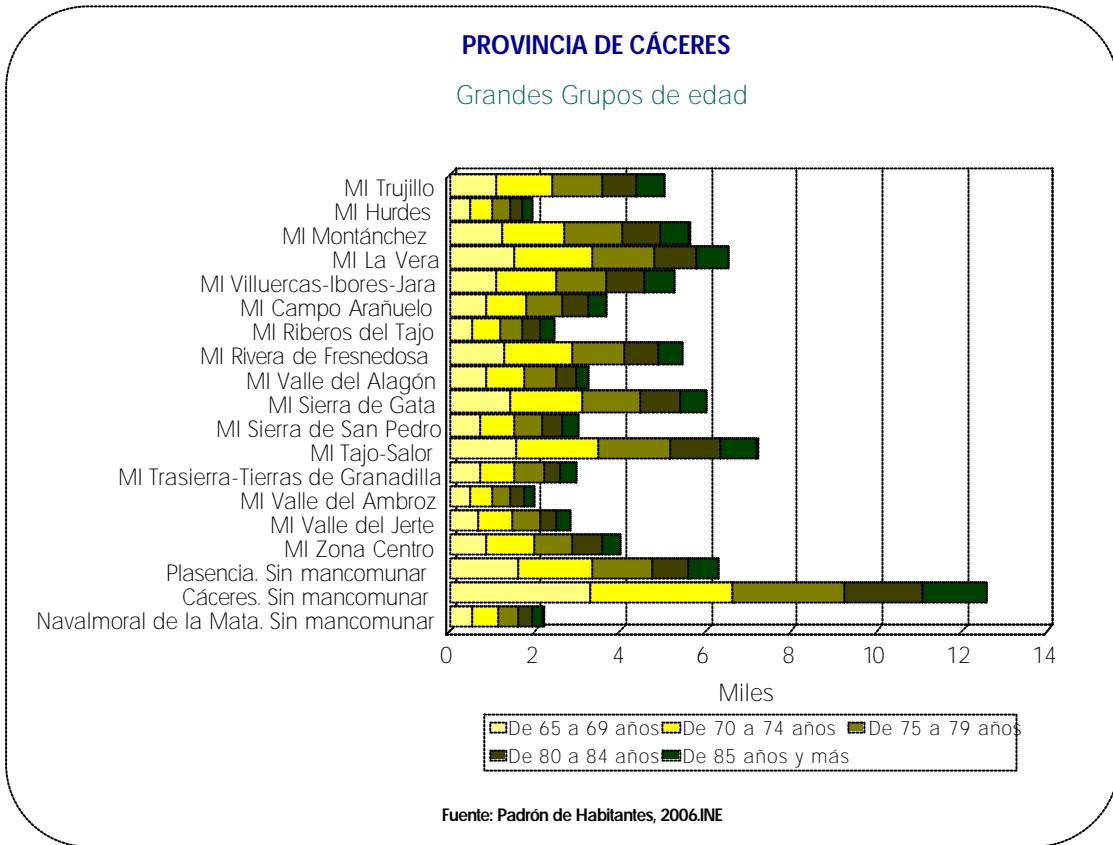


Fig.9. Gráfico de la distribución de la población envejecida por mancomunidades integrales.

Los espacios más envejecidos los hemos representado en el siguiente mapa:

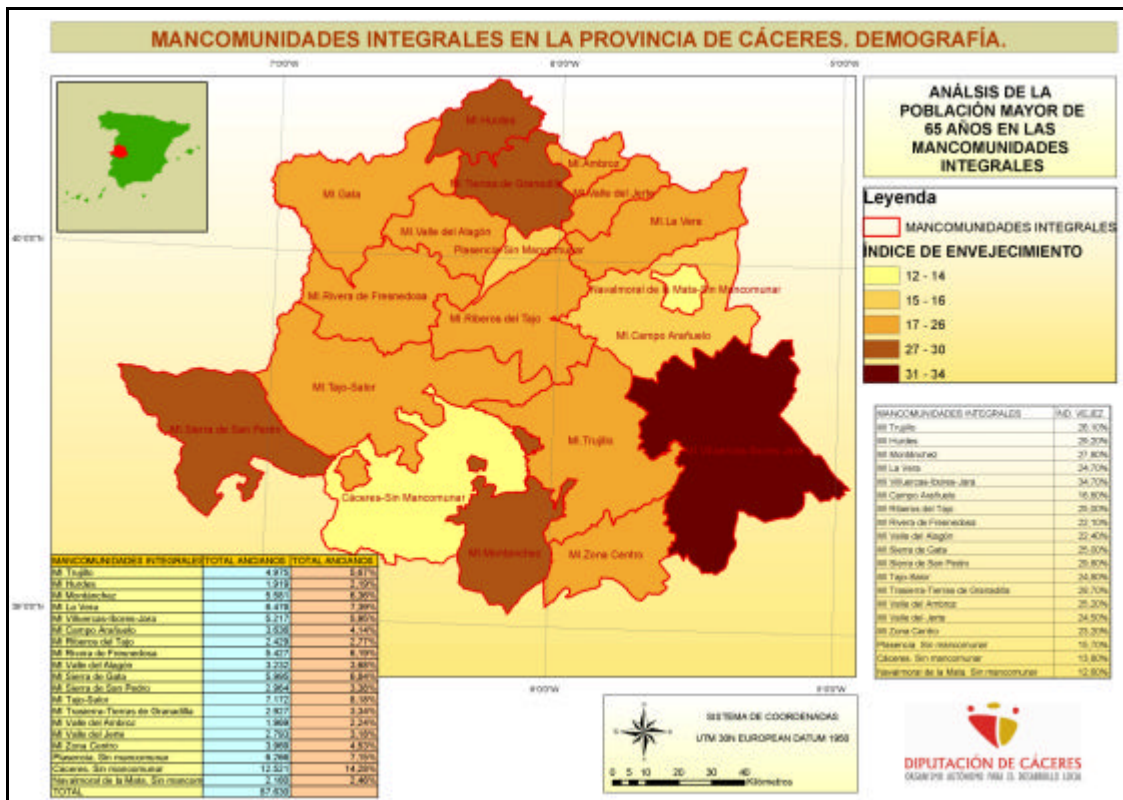


Fig.10. Mapa de población envejecida por mancomunidades integrales. Fuente: INE, Padrón Habitantes 2006

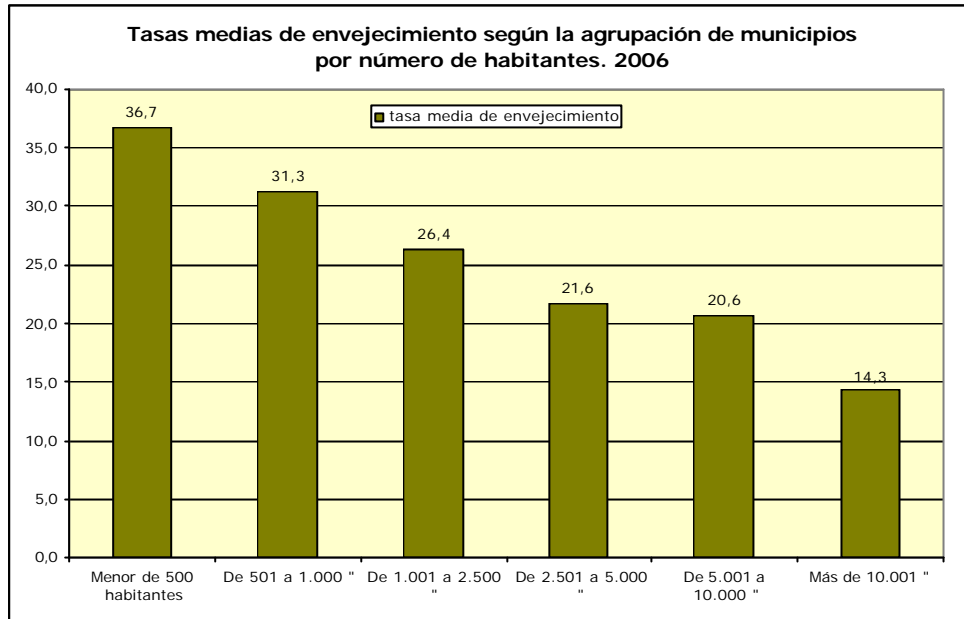


Fig.11. Distribución de la tasa media de envejecimiento según el número de habitantes.

En la actualidad hay un total de 4 mancomunidades con tasas de envejecimiento alrededor del 30% de su población, tal y como podemos ver en el mapa anterior coinciden con las mancomunidades que agrupan a los espacios más deprimidos, de montaña o de ribero, como Sierra de San Pedro, Tierras de Granadilla, Hurdes y sobre todo Villuercas-Ibores-Jara, con una tasa cercana al 35%.

Las zonas más dinámicas económicamente que en nuestra provincia son las zonas de regadío de las Vegas del Tiétar, Alagón y los dos principales centros urbanos la estructura de la población está menos envejecida, ya que han sido centros de atracción de población joven de su entorno que se han ubicado en estos espacios debido a un mayor dinamismo del mercado laboral.

En el mapa de la Figura 9, se han incluido una serie de cálculos estadísticos que pretenden plasmar la relación existente entre el número de plazas correspondientes a servicios a la tercera edad y la cantidad de población mayor de 65 que es potencial cliente de estos servicios.

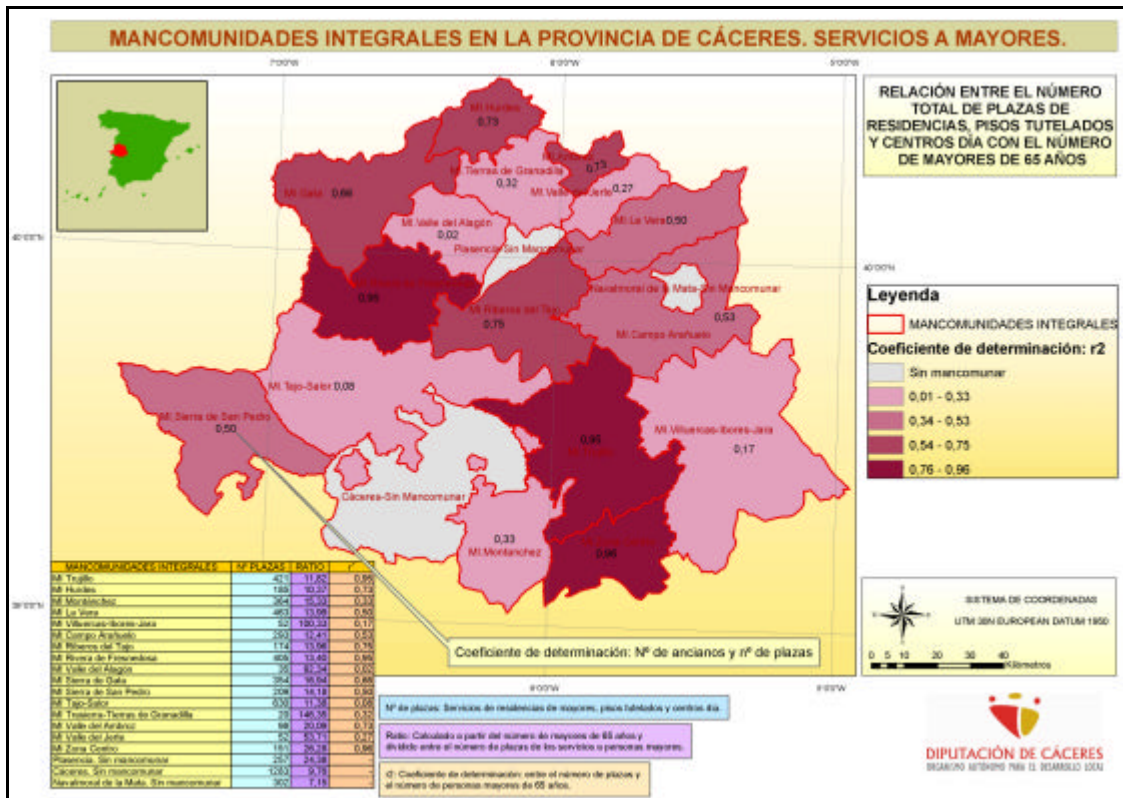


Fig.12. Mapa de la distribución de los servicios a la tercera edad por mancomunidades integrales

En el mapa de la Figura 12, se muestra el resultado de aplicar una técnica estadística sencilla como es la correlación entre dos variables, medida en  $r = +1$ . Lo que se pretende con este indicador es intuir si existe una relación lineal entre las dos variables y poder ver si hay desajustes en la distribución de las plazas y ancianos. Cuanto más bajo sea  $r^2$  más desajuste existirá. Esto no quiere que exista un mal servicio, sino que este servicio no se ajusta a la distribución de la población anciana de los municipios.

Por lo tanto el  $r^2$  sirve para detectar anomalías en la relación de plazas y ancianos, tanto para bien como para mal. Para complementar el indicador del coeficiente de correlación, se ha calculado también el ratio entre plazas y mayores de 65 años.

Se puede observar como la mancomunidad de La Vera, tiene un  $r^2$  de 0,50 significativo (muy bajo), porque está por encima de  $r^2$  0,49 ( $r=0,7 \cdot 0,7$ ) que se toma como límite. En este caso, existen valores como el de Jarandilla de la Vera que tienen 2 residencias y un total de 98 plazas, que componen un buen servicio para este municipio. También Madrigal de la Vera, con 2 centros y 84 plazas para 474 ancianos tiene una buena cobertura de servicio, pero o hay que olvidar que existen otros municipios un una cantidad de población anciana alta y no tienen servicio. Todo ello hace que se rompa la normalidad de la relación plazas/ancianos.

En general hay un buen ratio de plazas y ancianos si lo comparamos con las demás mancomunidades, con 14 ancianos por cada plaza.

En el caso de la mancomunidad de Trujillo, el  $r^2$  es de 0,95, que es muy alto, por lo que existe un buen ajuste en todos los municipios de la mancomunidad entre en número de plazas y el número de ancianos. El ratio es de 11,8 ancianos para cada plaza, por lo que existe, en líneas generales un buen servicio, que tiene que ver directamente con la excelente oferta de plazas que existe en el municipio de Trujillo, que con 313 plazas acapara el 74,3 % de la oferta del servicio a mayores sobre el total de la mancomunidad (421 plazas).

Del mapa se desprende que las mejores distribuciones de plazas ancianos corresponden a Rivera de Fresnedosa, Trujillo y Zona Centro, aunque esta última tiene un ratio de 26 ancianos por plaza, sensiblemente superior a la media provincial.

Las peores distribuciones de sus plazas entre los municipios corresponden a las mancomunidades de Valle del Alagón y Tajo salor, mientras que los peores ratios corresponden a Trasierra-Tierras de Granadilla y Villuercas-Ibores-Jara, con más de 100 ancianos para cada plaza ofertada.

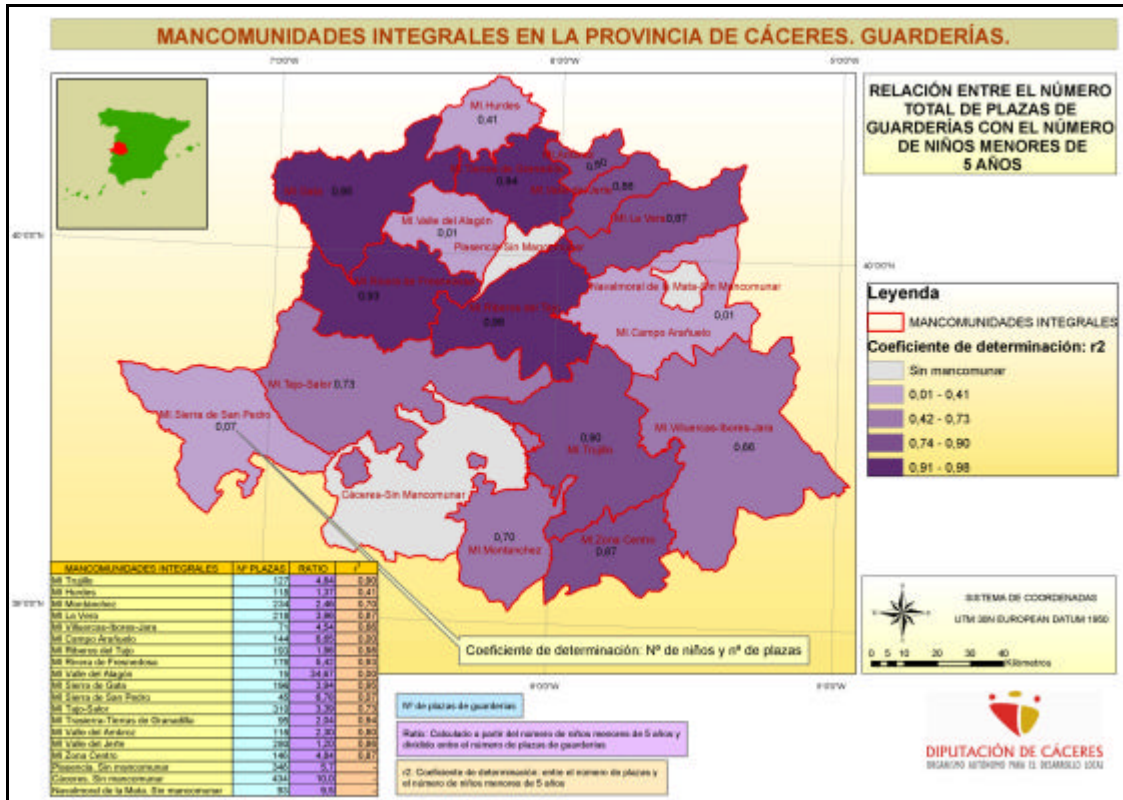


Fig.13. Mapa de la distribución de los servicios de guardería, por mancomunidades integrales

En la Figura 13 se muestra el análisis de la relación lineal entre el número de plazas de guarderías y el número de niños menores de 5 años.

El mapa refleja la correlación lineal r<sup>2</sup> del que se puede extraer que las mancomunidades que mejor distribución de sus plazas de guarderías son: Rivera de Fresnedosa, Gata, Riberos del Tajo y Trasierra-Tierras de Granadilla.

El ratio de plazas es muy bueno también en estas mancomunidades, destacando Riberos del Tajo, Hurdes y Valle del Jerte con menos de dos niños por cada plaza existente.

Por el contrario, Campo Arañuelo y Valle del Alagón tienen una mala distribución de las plazas. Además Valle del Alagón tiene un pésimo ratio, con casi 35 niños por cada plaza de guardería disponible.

## C. Distribución del Colectivo de personas desempleadas Inscritas en la Provincia de Cáceres

El número de demandantes inscritos en la provincia de Cáceres en el mes de noviembre del 2007, ha ascendido a un total de 43.014 personas de las que el 62,8% de los mismos son mujeres, mientras que los desempleados inscritos ha ascendido en dicho mes a 22.967, de las cuales el 65 % son mujeres. Como viene siendo habitual desde que la mujer se incorpora masivamente al mundo laboral y busca activamente empleo, tanto en los casos en los que tienen formación o cualificación profesional como en aquellos en los que esta es mínima, el volumen superior de mujeres desempleadas se repite desde hace años y sigue incrementándose.

Estos datos no son iguales en todo el ámbito provincial existiendo espacios en los que la mujer sigue estando alejada del trabajo remunerado y coincidiendo éstos con los espacios más rurales en los que las actividades agrícolas mantienen ocupados a un importante número de trabajadores.

Tabla 3. Desempleados inscritos de colectivos desfavorecidos en la Provincia de Cáceres. Fuente: INEM. Noviembre de 2007

COLECTIVOS DESFAVORECIDOS	Nº DE PARADOS
DEMANDANTES DE EMPLEO MENORES DE 30 AÑOS (ambos sexos)	9.865
DEMANDANTES DE EMPLEO MAYORES DE 45 AÑOS (ambos sexos)	17.556
DEMANDANTES DE EMPLEO DE LARGA DURACIÓN (ambos sexos)	8.474
DEMANDANTES DE EMPLEO DISCAPACITADOS (ambos sexos)	1.280
Nº DE EMIGRANTES (ambos sexos)	11.219
TOTAL DEMANDANTES (ambos sexos)	43.014

En la Tabla 3, se exponen los desempleados inscritos que existen en la Provincia de Cáceres, y que pertenecen a colectivos desfavorecidos, que son objeto de estudio en este proyecto.

En cuanto a la situación laboral de la mujer en el sistema nacional es muy similar al provincial. En las zonas urbanas más dinámicas, donde existe un acceso a la formación y a un mundo laboral más amplio la representación de las mujeres abarca todas las actividades económicas, aunque sigan existiendo algunas totalmente excluyentes. Sin embargo, es un hecho común a todo el ámbito nacional, el que existan más mujeres desempleadas que hombres, tal y como podemos observar en las tablas siguientes.

En la Figura 11 se puede apreciar gráficamente, por tramos de edad, la distribución de las personas discapacitadas que están inscritas como demandantes de empleo en el INEM. Se observa como el tramo de edad que más personas acapara es el de mayores de 44 años, tanto en hombres como en mujeres, seguido del tramo de 30 a 39 años.

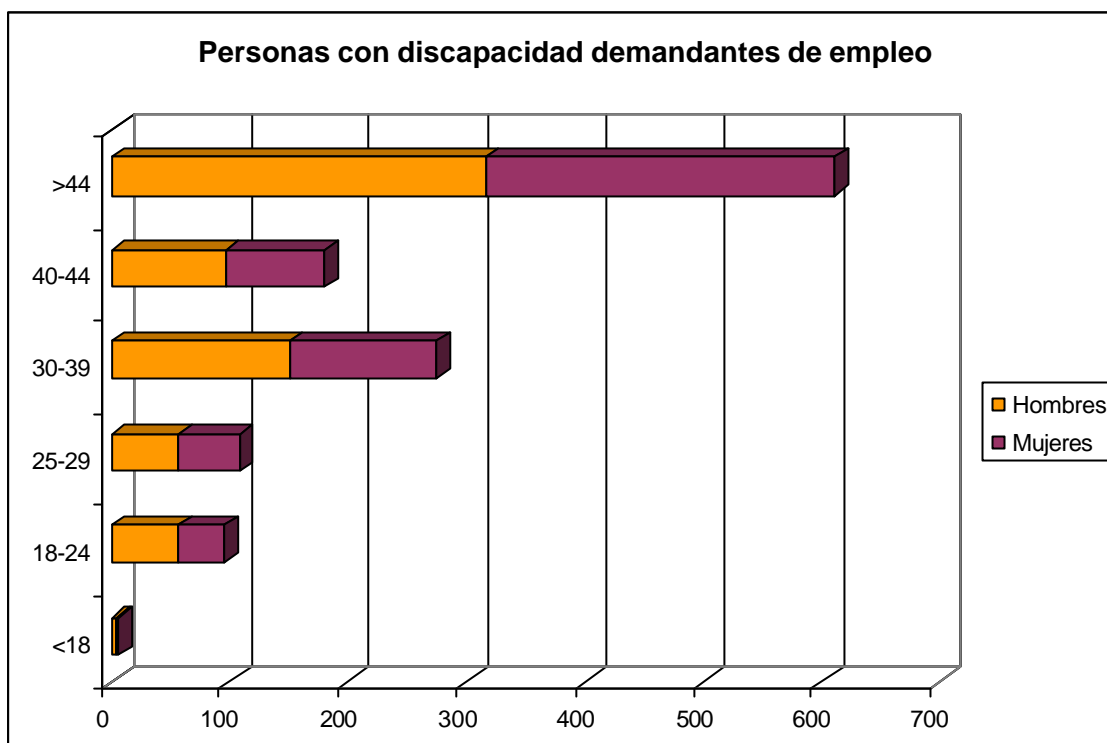


Figura 14. Personas con discapacidad demandantes de empleo. Fuente: INEM. Noviembre de 2007.

Tabla 4. Demandantes inscritos en la Provincia de Cáceres. Fuente: INEM. Noviembre de 2007

	HOMBRES	MUJERES	TOTAL	PORCENTAJE
<b>Edad Tramo</b>	<b>Dem. Empleo</b>	<b>Dem. Empleo</b>	<b>Dem. Empleo</b>	<b>Dem. Empleo</b>
De 16 a 19	709	759	1.468	3,4 %
De 20 a 24	1.490	2.275	3.765	8,8 %
De 25 a 29	1.611	3.021	4.632	10,8 %
De 30 a 34	1.478	3.305	4.783	11,1 %
De 35 a 39	1.608	3.617	5.225	12,1 %
De 40 a 44	1.774	3.811	5.585	13,0 %
De 45 a 49	1.758	3.483	5.241	12,2 %
De 50 a 54	1.763	2.634	4.397	10,2 %
De 55 a 59	2.082	2.231	4.313	10,0 %
Más de 59	1.715	1.890	3.605	8,4 %
<b>TOTAL</b>	<b>15.988</b>	<b>27.026</b>	<b>43.014</b>	

Tabla 5. Parados inscritos en la Provincia de Cáceres. Fuente: INEM. Noviembre de 2007

	HOMBRES	MUJERES	TOTAL	PORCENTAJE
<b>Edad Tramo</b>	<b>Dem. Parados</b>	<b>Dem. Parados</b>	<b>Dem. Parados</b>	<b>Dem. Parados</b>
De 16 a 19	495	597	1.092	4,8
De 20 a 24	1.011	1.515	2.526	11,0
De 25 a 29	1.016	1.855	2.871	12,5
De 30 a 34	840	2.020	2.860	12,5
De 35 a 39	815	2.097	2.912	12,7
De 40 a 44	810	2.069	2.879	12,5
De 45 a 49	764	1.831	2.595	11,3
De 50 a 54	719	1.322	2.041	8,9
De 55 a 59	913	973	1.886	8,2
Más de 59	642	663	1.305	5,7
<b>TOTAL</b>	<b>8.025</b>	<b>14.942</b>	<b>22.967</b>	

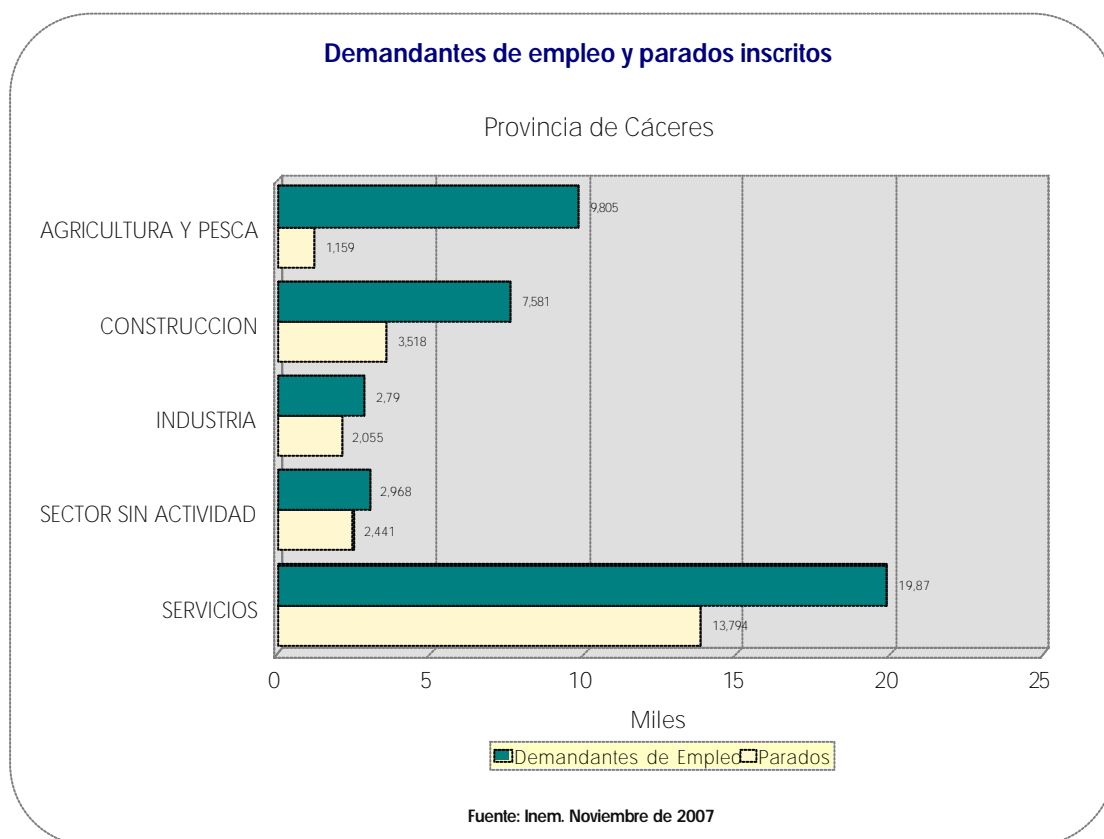


Fig.15. Evolución de los demandantes de empleo y desempleados en la Provincia de Cáceres. Fuente: INEM

Por sectores económicos en el mes de noviembre de 2007 en la Provincia de Cáceres, el que mayor paro registrado ha sido el sector de los servicios (60 %), seguido de la construcción

(15,3%), la industria (8,9%) y la agricultura (5,04%), las personas paradas registradas sin empleo anterior supusieron un 10,6% del total provincial.

Por actividades económicas las más demandadas por las personas en situación de desempleo son las que corresponden con el sector servicios, con un 46,2 % (actividades inmobiliarias, comercio y hostelería), seguidas por la actividad agraria, con un 22,8 %, la construcción, con un 17,6 % y la industria manufacturera con un 6,5%.

Por sexo la demanda varía, así en varones las actividades más demandadas son los servicios, la construcción y la industria, en las mujeres se centra en los servicios, la industria y la construcción.

Las ocupaciones más demandadas son las relativas a los trabajos agrícolas y forestales, seguido de las de peón de industria manufacturera así como de limpieza en general. Aquí de nuevo nos encontramos diferencias por sexos, mientras que las mujeres en primer lugar demandan trabajos agrícolas y en segundo y tercer lugar respectivamente los de limpieza y de industria manufacturera; los varones solicitan trabajos agrícolas, peón de la construcción y peón de industrias manufactureras.

Tabla 6. Demandantes inscritos y parados según sectores económicos, en la Provincia de Cáceres. Fuente: INEM. Noviembre de 2007

	Demandantes de Empleo	Parados	Demandantes de Empleo	Parados
SECTORES	HOMBRES		MUJERES	
AGRICULTURA Y PESCA	4236	453	5569	706
CONSTRUCCION	4702	2795	2879	723
INDUSTRIA	1243	844	1547	1211
SECTOR SIN ACTIVIDAD	615	467	2353	1974
SERVICIOS	5192	3466	14678	10328

Por otra parte, se ha recogido la evolución de los demandantes de empleo y desempleados en la provincia en los últimos tres años (Figura 16), desde abril de 2005 hasta la actualidad, y los resultados tienen una tendencia a estable para el colectivo femenino, tal y como podemos observar, mientras que entre los hombres demandantes el descenso ha sido más marcado en este período.

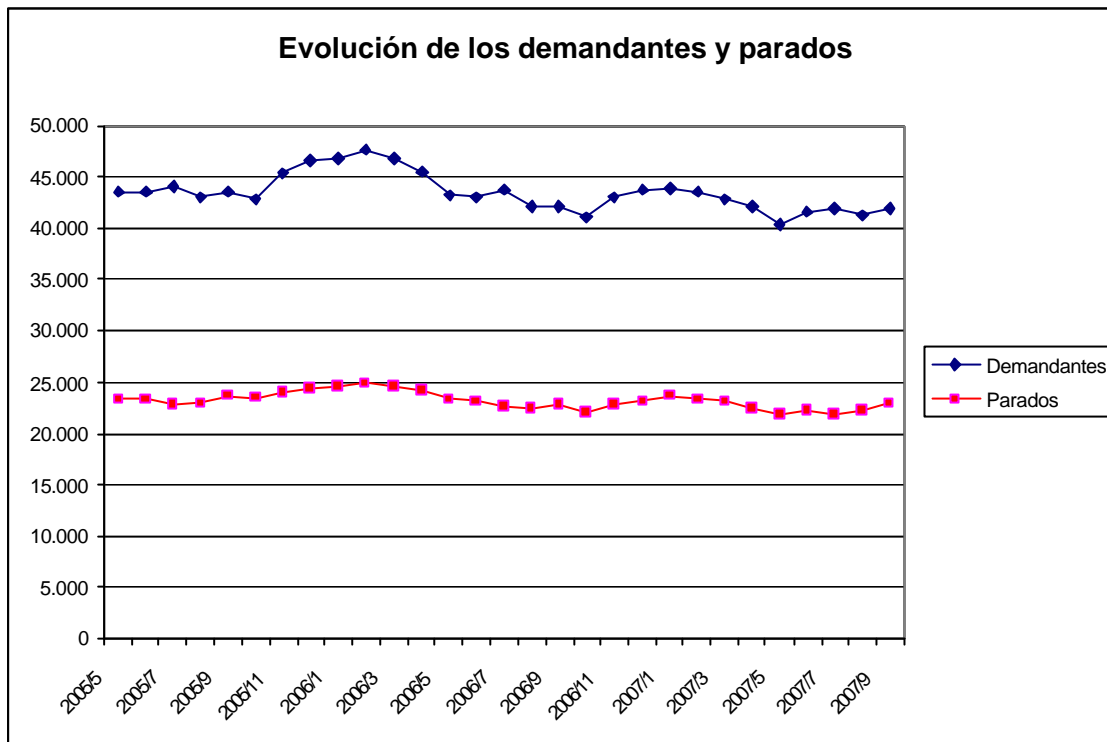


Fig.16. Evolución de los demandantes de empleo y desempleados en la Provincia de Cáceres. Fuente: INEM

En los últimos años el incremento de cotizaciones a la seguridad social ha sido bastante rápido y la incorporación de activos al mercado laboral, lo que hace que también se hayan incrementado un mayor número de mujeres como población activa, tanto ocupadas como desempleadas, de ahí que la evolución en este colectivo sea estable pero con una posible tendencia al alza, ya que es al que en mayor medida afecta el desempleo.

En las representaciones cartográficas de las Figuras 17 y 18, se han recogido las personas desempleadas inscritas en el mes de noviembre del 2007 en la Provincia de Cáceres. Como se puede observar la mayor concentración de personas se produce en las zonas urbanas, tanto en hombres como en mujeres.

Nos ha parecido de interés incluir la distribución de las personas desempleadas en función de las comarcas sobre las que se va a trabajar, Mancomunidades Integrales y el peso y representación de cada una con respecto al total de desempleados provinciales, en los siguientes mapas se ha recogido.

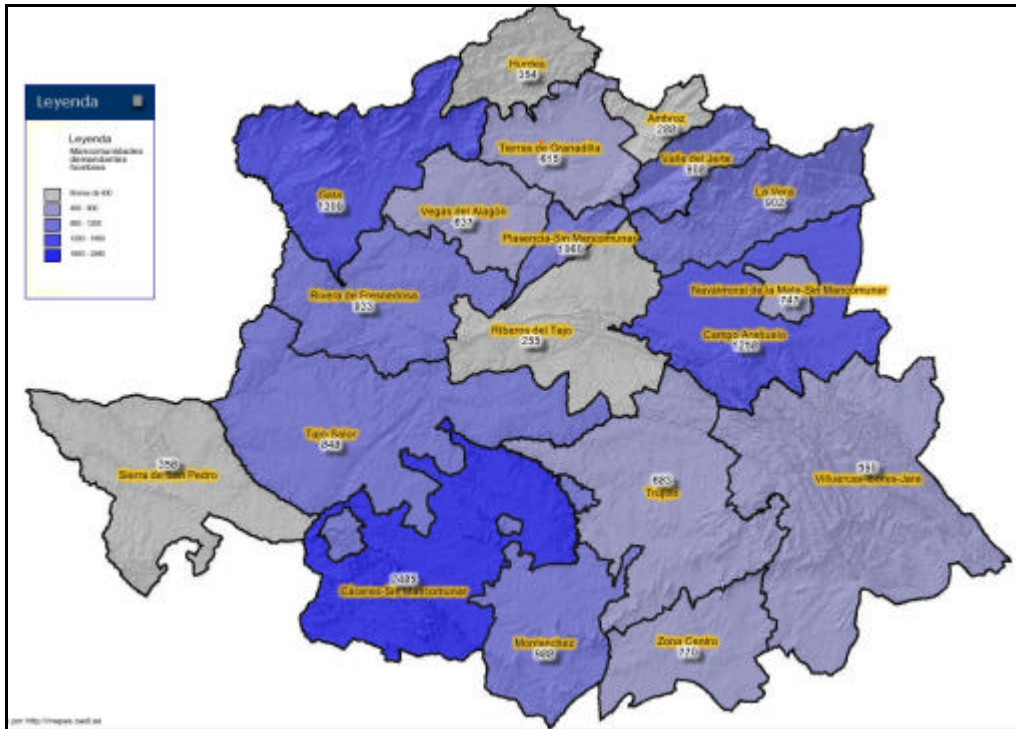


Fig.17. Mapa de la distribución de los varones demandantes de empleo, por mancomunidades integrales

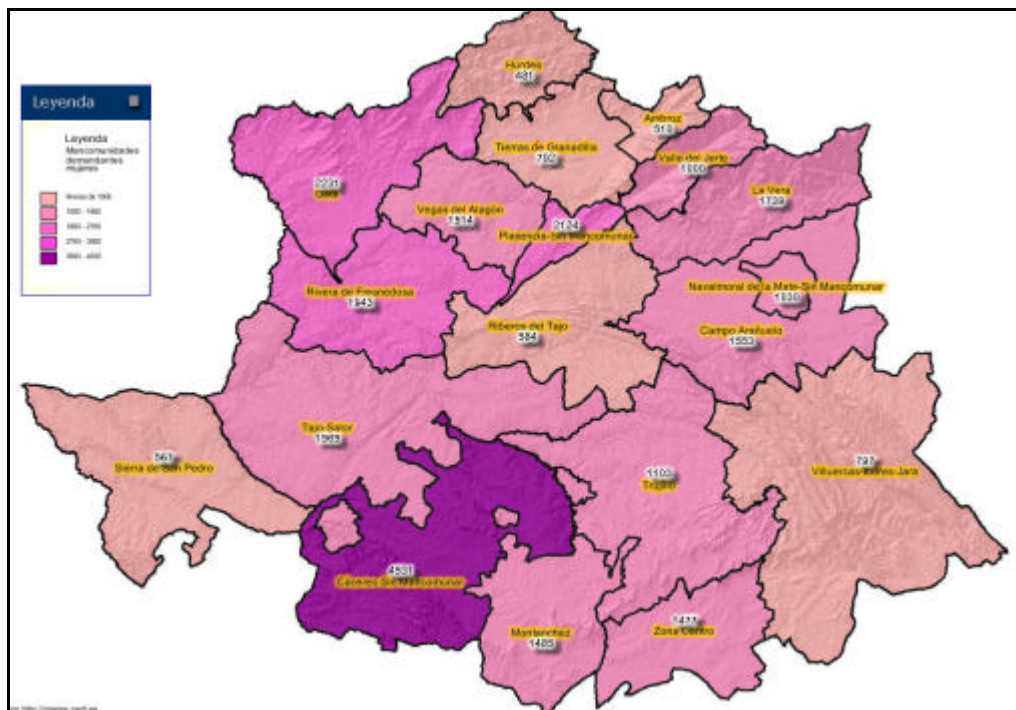


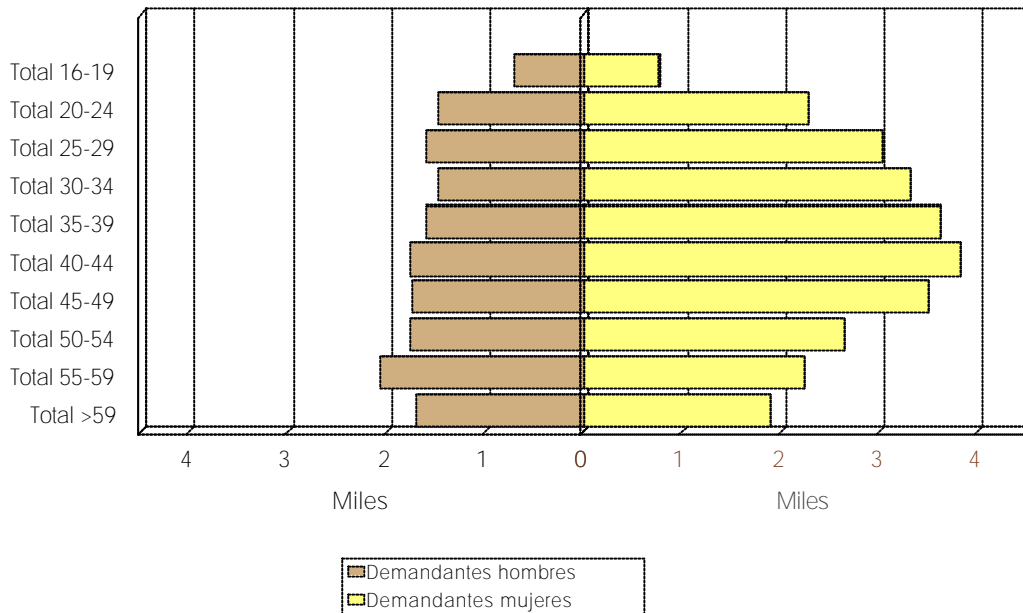
Fig.18. Mapa de la distribución de las mujeres demandantes de empleo, por mancomunidades integrales

Distribución de los desempleados por edades.

En cuanto a la distribución de personas desempleadas en la provincia de Cáceres en relación a la edad, a continuación se recoge la pirámide de población provincial en el mes de noviembre de 2007.

## Demandantes de Empleo por tramos de edad y sexo (inscritos)

Provincia de Cáceres



Fuente: INEM, noviembre de 2007

Fig.19. Pirámide de distribución por cohortes de edad de los demandantes de empleo en la Provincia de Cáceres.

Como se puede observar en la Figura 19, existe una gran diferencia entre el colectivo de mujeres y el de hombres. Mientras los hombres se distribuyen por edades de forma homogénea entre los 1000 y 2000 personas independientemente de la edad, excepto los menores de 20 años, en el caso de las mujeres se concentran de forma importante en los tramos de edad que van de los 29 y hasta los 49 años.

Los desempleados menores de 30 años en la provincia de Cáceres suponen el 23 % del total de los inscritos, de los cuales el 38,6% son hombres y el 61,4% son mujeres.

En cuanto a la distribución municipal de nuevo está asociada a las zonas más dinámicas y en las que las tasas de envejecimiento son menores. Los municipios con mayor demanda de este colectivo vuelven a coincidir con las zonas de mayor población o con más población joven.

Las personas desempleadas inscritas mayores de 45 años se concentran del mismo modo en los municipios más grandes, suponen el 40,8% del total de los desempleados en noviembre del 2007, de los cuales el 58,3% lo componen las mujeres.

Análisis de las personas desempleadas en función de la formación académica adquirida.

La información de la que se dispone agrupa al colectivo de personas desempleadas en los epígrafes recogidos en la Tabla 7.

Tabla 7. Demandantes y Parados inscritos según su formación académica, en la Provincia de Cáceres. Fuente: INEM. Noviembre de 2007

NIVEL FORMATIVO AGRUPACIÓN (OBS)	DEMANDANTES	PARADOS
Bachillerato y equivalentes	2.288	1.496
ESO con titulación	14.340	8.429
ESO sin titulación	12.250	6.208
Estudios primarios	836	644
Grado medio FP	2.034	1.322
Grado superior FP	1.746	1.179
Indeterminado	15	14
Otras titulaciones	18	13
Sin estudios	6.385	1.807
Universitarios primer ciclo	1.828	1.043
Universitarios segundo ciclo	1.274	812
<b>TOTAL</b>	<b>43.014</b>	<b>22.967</b>

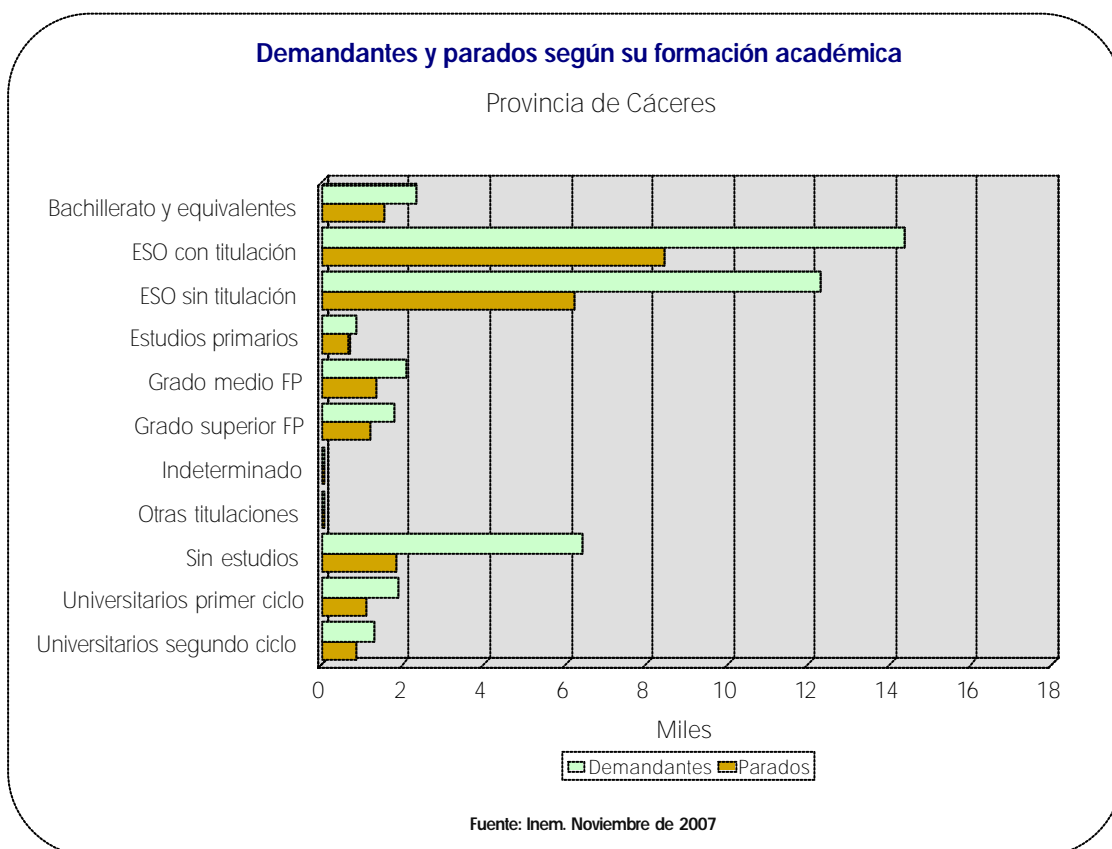


Fig.20. Distribución de los demandantes de empleo y desempleados según formación académica.

Como se puede ver en la Figura 20, la mayor parte de las personas desempleadas tienen una formación académica baja, se incluyen en esta agrupación a aquellos sin estudios, con estudios primarios sin certificado, los que hayan obtenido el certificado de escolaridad y los que hayan superado la EGB, en la actualidad que dispongan del título de la ESO.

El dato de mayor interés es que la evolución en los últimos años de este colectivo ha decrecido, los que menos formación académica tienen cada vez se reduce más su número y esto significa que está existiendo una buena evolución, ya que a mayor formación más posibilidades de encontrar empleo de más calidad.

La distribución territorial de este colectivo se concentra en los municipios con mayor población desempleada. A pesar de todo existe un abultado número en buena parte de la geografía provincial, ya que es el grupo más numeroso. Por otra parte en las zonas urbanas es donde existe una mayor concentración de población desempleada con una formación superior, el acceso a la formación es mayor, a lo que debemos sumar la concentración de la mayor parte de los centros de formación reglada, así como ocupacional.

La distribución de los desempleados por grupos de edad que se analiza en la Figura 21, los grupos de edad más representativos son el colectivo de mayor de 44 años y de 30 a 39, a continuación se analiza con qué formación académica cuenta cada uno de estos grupos de edad.

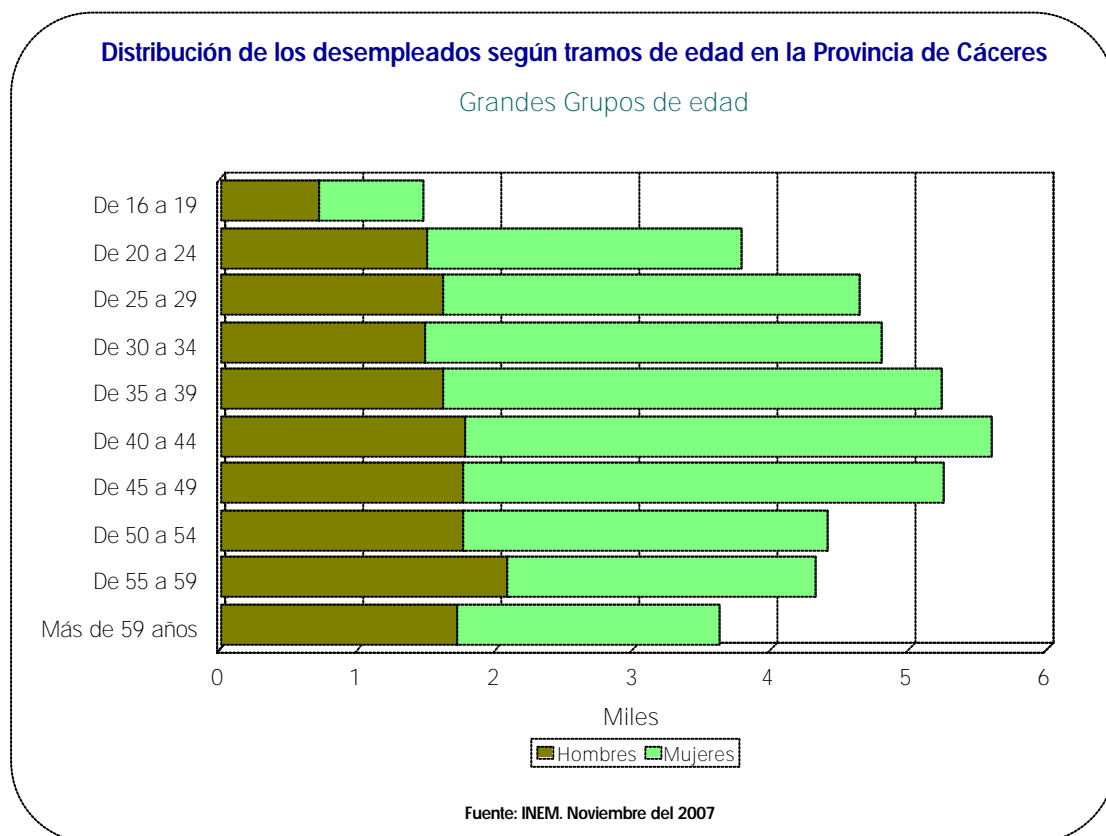


Fig.21. Distribución de los demandantes de empleo según grupos de edad.

El grupo de personas demandantes de empleo menores de 18 años suponen un total de 709 demandas, que como podemos ver en el gráfico siguiente tienen una formación acorde con la edad, ya que no han podido finalizar y obtener título superior al que se indica en el gráfico.

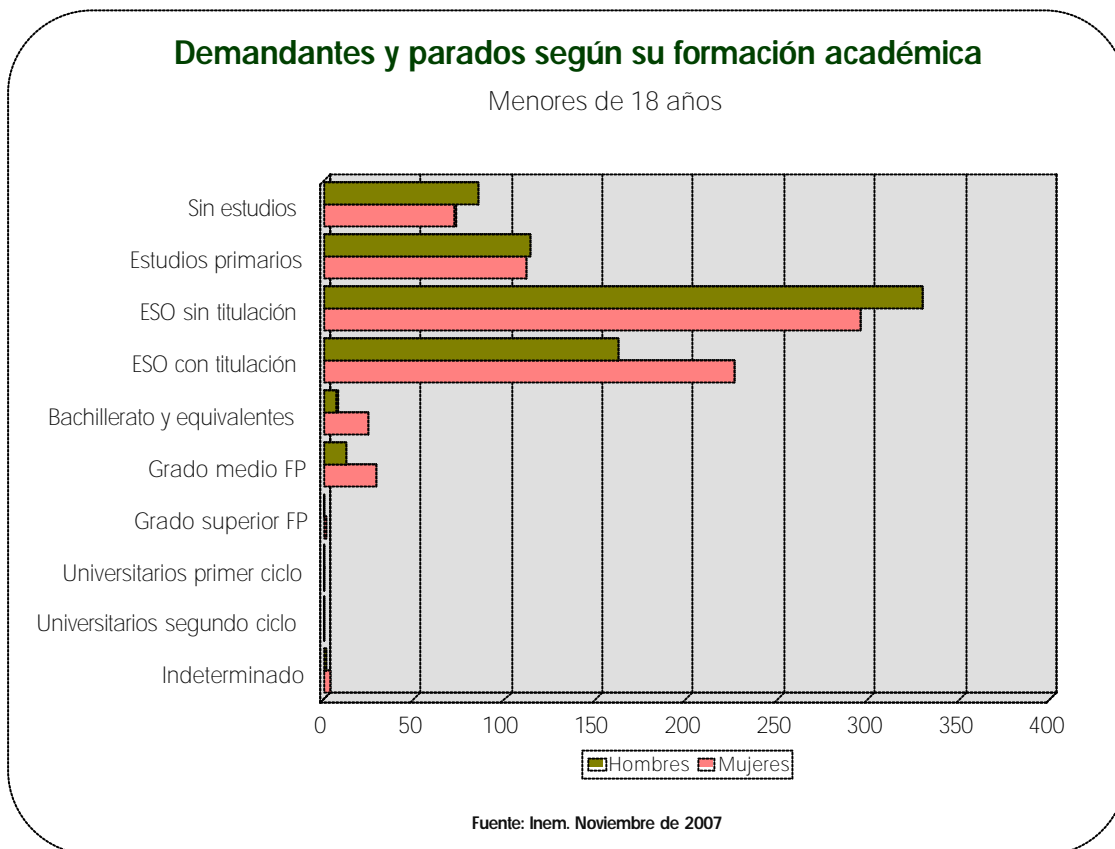


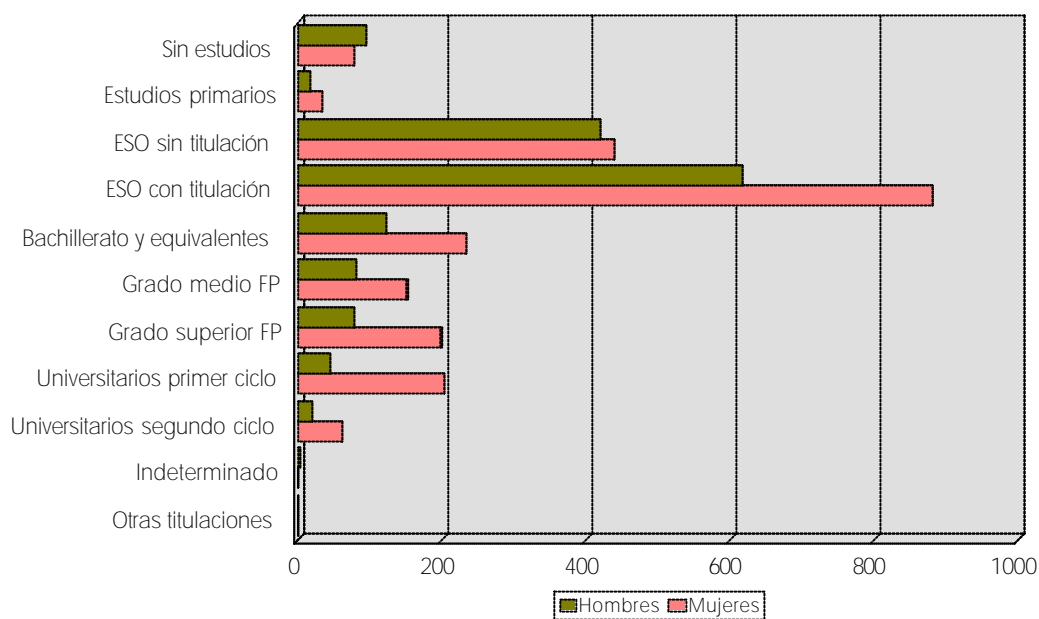
Fig.22. Distribución de los demandantes de empleo según su formación académica.

Las personas que demandan empleo en la provincia de Cáceres menor de 18 años suponen el 3,4 % sobre el total. Dentro de este colectivo, poco representativo dentro del volumen total de demandantes, la formación se hace necesario, el abandono de la formación reglada hace que este grupo, la mayoría sólo hayan accedido al Graduado de Escolaridad y no se supere formación superior.

El colectivo de 19 a 24 años, que representa al 8,7% de la población demandante de empleo en la provincia de Cáceres, un destacado número de personas tienen formación baja, tal y como podemos observar en la representación de la Figura 23. Sin embargo existe un nutrido grupo de personas que han finalizado estudios medios o superiores. Dentro de este colectivo, que además tiene cierta representación dentro del grupo total de demandantes suficientes para posibles acciones en materia formativa y de prácticas en empresas.

## Demandantes y parados según su formación académica

De 19 a 24 años



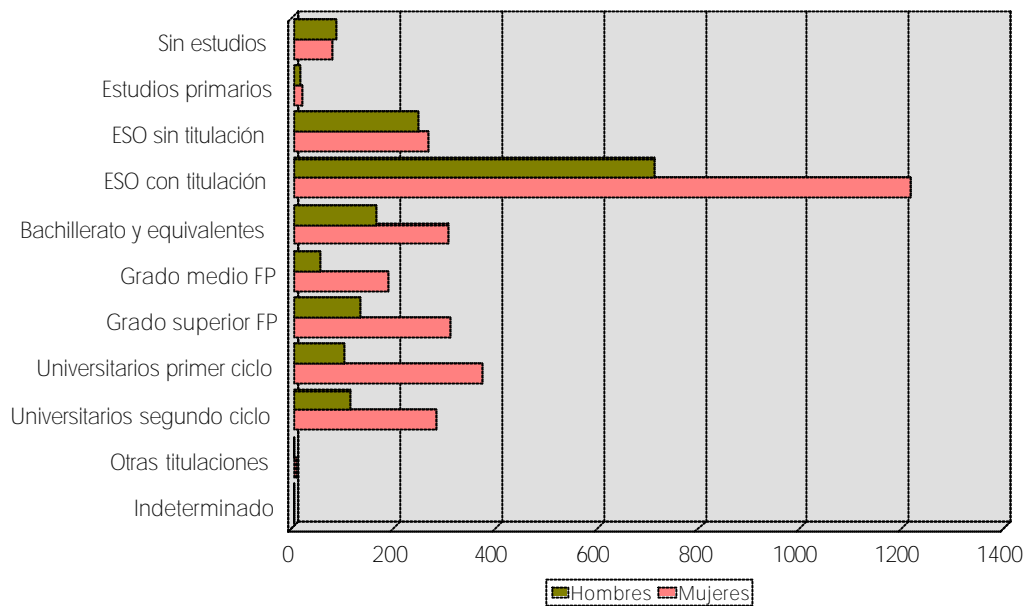
Fuente: Inem. Noviembre de 2007

Fig.24. Distribución de los demandantes de empleo según su formación académica.

El grupo de edad siguiente agrupa a todos los desempleados con edades comprendidas entre los 25 y 29 años, representan el 10,7 % de la población desempleada en la provincia y la formación de la que disponen es muy heterogénea. Existe del mismo modo que en grupo de edad anterior un colectivo importante que dispone de formación media y superior. Es destacable también que un grupo amplio está representando por mujeres con formación media o superior.

## Demandantes y parados según su formación académica

De 25 a 29 años



Fuente: Inem. Noviembre de 2007

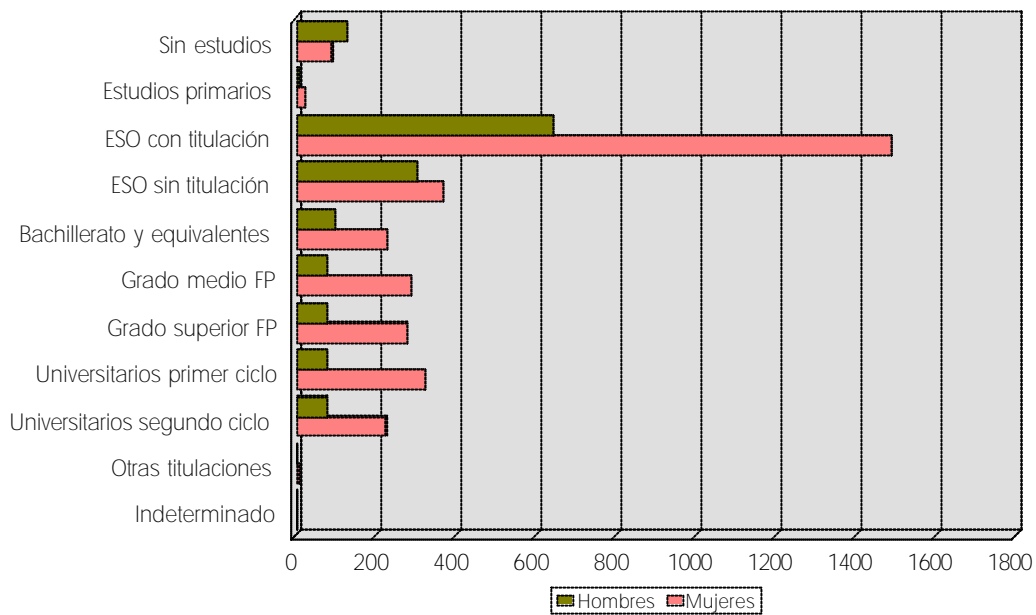
Fig. 25. Distribución de los demandantes de empleo según su formación académica.

El siguiente grupo de edad incluye a personas con edades entre los 30 y 34 años entre los cuales el grupo con formación básica de EGB, Graduado escolar o Bachiller elemental está muy representado por mujeres.

Tal y como vemos, a medida que se amplía la edad de los demandantes decrece la formación académica, lo que hace de los colectivos mayores los de mayor riesgo de exclusión laboral.

## Demandantes y parados según su formación académica

De 30 a 34 años



Fuente: Inem. Noviembre de 2007

Fig.26. Distribución de los demandantes de empleo según su formación académica.

El siguiente grupo de edad incluye a personas con edades entre los 35 y 39 años, donde se aprecia una de una manera destacada un predominio de mujeres que tienen una formación académica de educación secundaria.

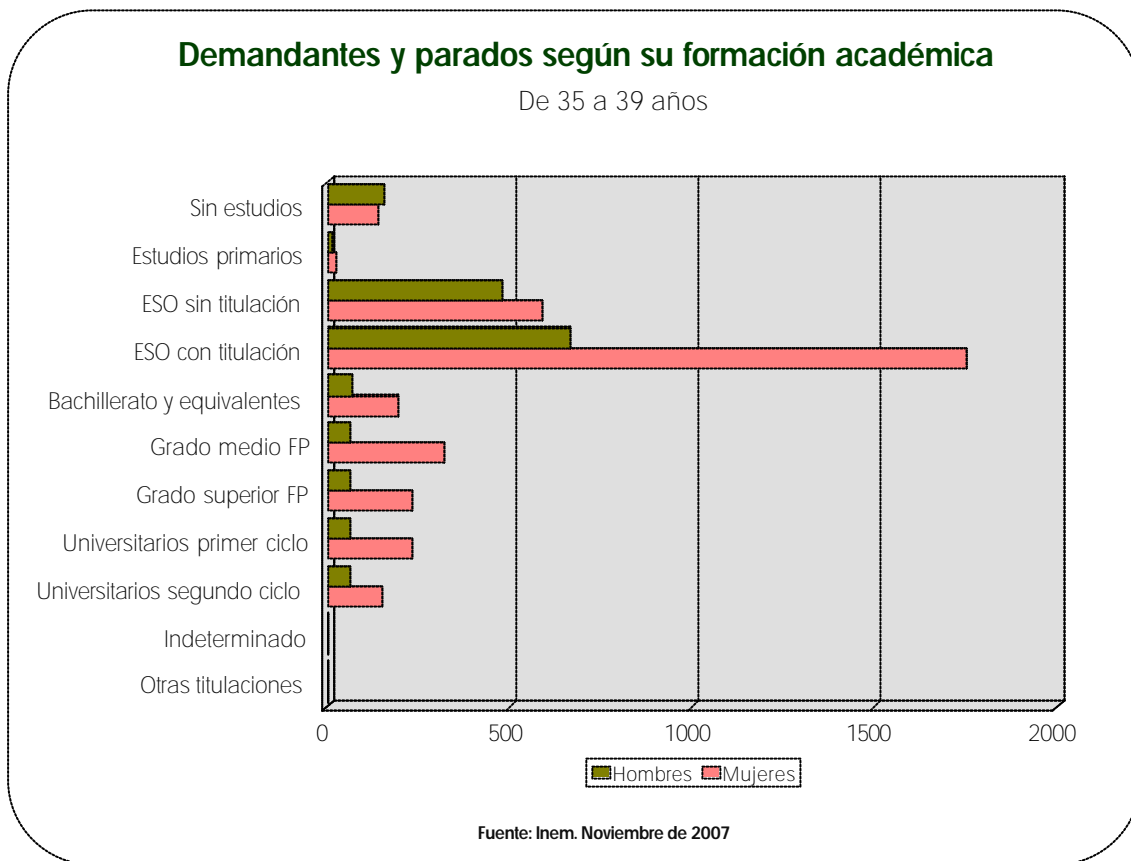
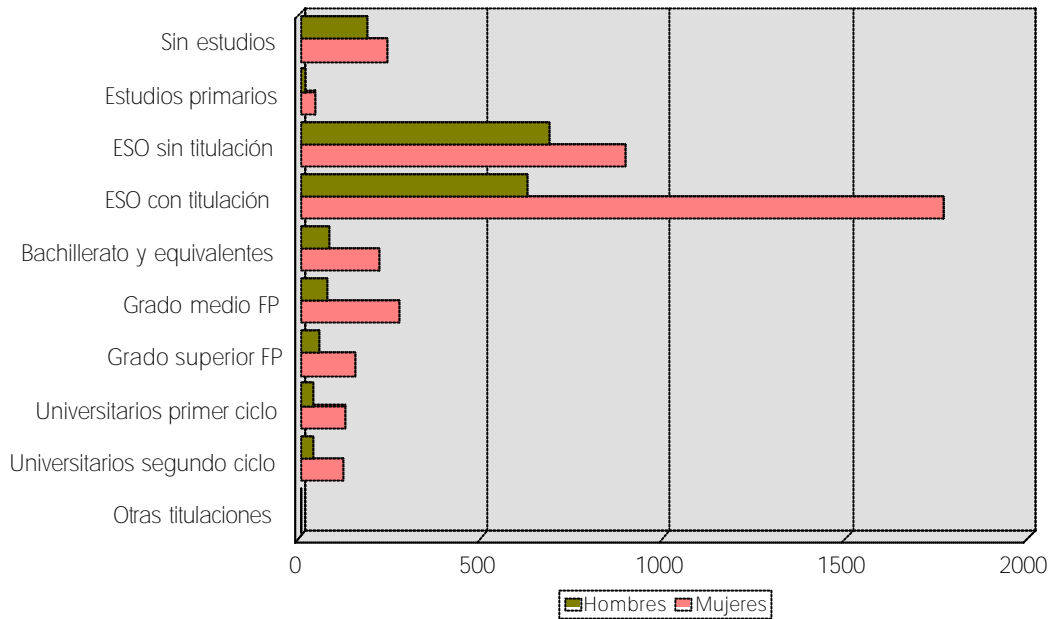


Fig.27. Distribución de los demandantes de empleo según su formación académica.

En este otro grupo que va de 40 a 44 años están prácticamente centrados en formación baja o muy baja. A pesar de que el mercado laboral de la provincia de Cáceres oferta un volumen muy amplio de contratos a personas con escasa cualificación estamos viendo, al analizar la información desagregada de edades y formación de los desempleados, que existe una formación académica general bastante baja. Buena parte de los colectivos menos cualificados están rotando en el empleo temporal que se oferta a nivel provincial en su entorno geográfico más cercano. Aunque la tendencia, como se ha comentado al inicio del análisis es a que las demandantes desempleadas mujeres sigan creciendo y los hombres se vayan colocando en puestos de trabajo.

## Demandantes y parados según su formación académica

De 40 a 44 años



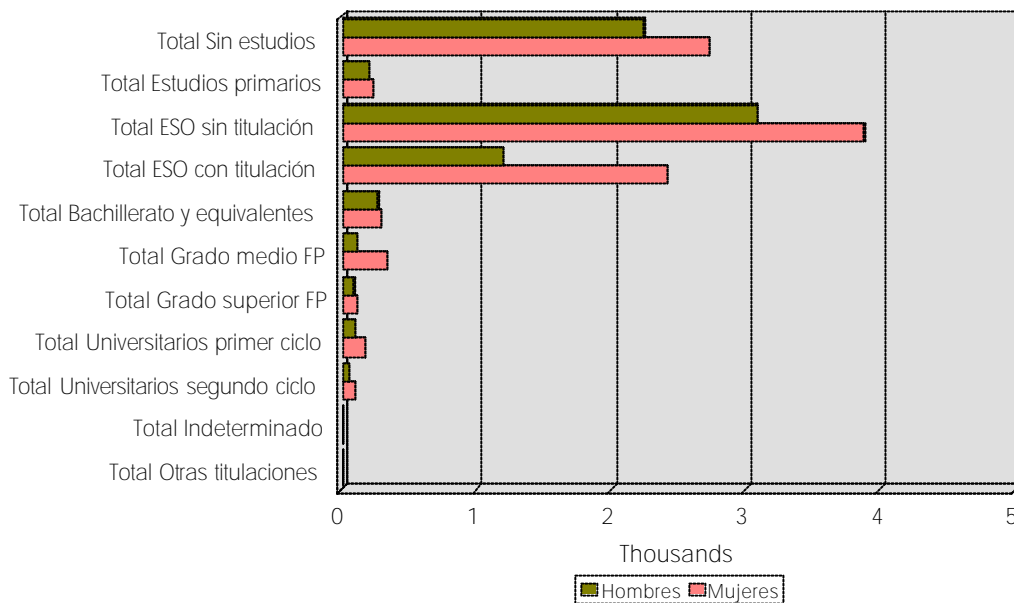
Fuente: Inem. Noviembre de 2007

Fig.28. Distribución de los demandantes de empleo según su formación académica.

En la Figura 29, se puede observar como el grupo de personas mayores de 44 años, con gran riesgo de exclusión laboral, se concentran en los epígrafes de menor formación académica, tanto entre los hombres como entre las mujeres. Del mismo modo el grupo de sin estudios es importante, único en el que hay cierta representación, ya que en edades anteriores no era así.

## Demandantes y parados según su formación académica

Más de 44 años



Fuente: Inem. Noviembre de 2007

Fig.29. Distribución de los demandantes de empleo según su formación académica.

Por tanto es importante hacer hincapié en que la formación académica empeora a medida que se aumenta la edad de las personas desempleadas, por tanto aumenta el riesgo de exclusión en nuestro mercado laboral. Aunque tampoco podemos perder de vista la oferta en el empleo que se produce en la provincia, en las zonas rurales muy ligado a las actividades agrarias y en las urbanas a.

Como ya se ha comentado con anterioridad existe una amplia correlación de desempleados con un nivel formativo medio alto con la ubicación de los principales centros de población que es donde se ubican los principales centros de formación tanto ocupacional como reglada, y es que la concentración de demandas se produce sobre todo en Cáceres y Plasencia que agrupan el 50% de las personas con titulación media o superior, que demandan empleo en la Provincia. En cuanto a las edades, como se ha visto en el análisis anterior de los grupos de más edad son los que menor formación académica tienen, por tanto este colectivo representado son jóvenes con buena formación académica.

El análisis de los recursos, de las necesidades formativas y del colectivo de desempleados en la provincia de Cáceres se centra en encontrar los usuarios finales de la formación que se va a realizar a través del proyecto que aquí se presenta, como ya se ha desarrollado a lo largo del diagnóstico la formación se enfoca a los servicios a la comunidad, concretamente en el apoyo a mayores porque existen un importantísimo.

## D) Contratos en la Provincia de Cáceres.

Por lo que se refiere a las contrataciones en la Provincia cacereña, como se puede observar en la Figura 30, encontramos que, por cohortes de edad el mayor número de contrataciones se efectuaron al grupo de edad entre los 45 y 49 años (15%), seguido del grupo de edad de mayores de 40 a 44 años (14,2%), en tercer lugar el tramo con mayor número de contratos fue el de los 25 a 29 años con un 14%. Fue al grupo de menores de 18 años al que menor número de contrataciones se efectuaron con un 4,8 % del total provincial.

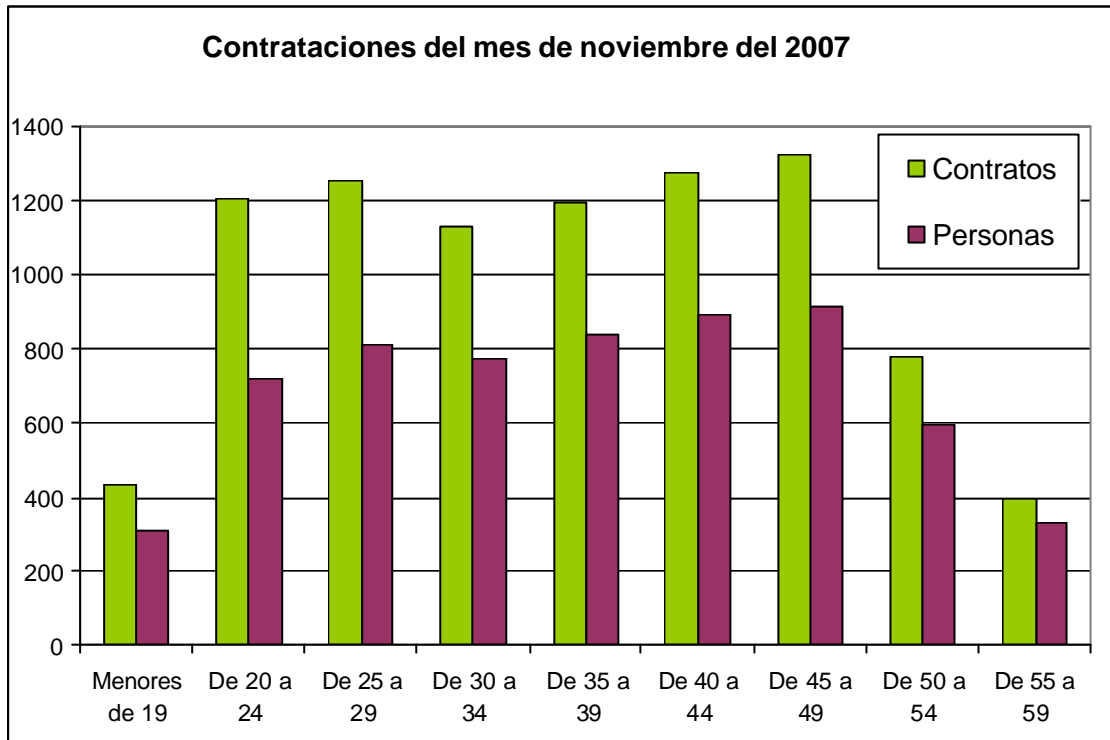


Fig.30. Gráfico de contrataciones por cohortes de edad de la Provincia de Cáceres

Atendiendo a la contratación por sectores económicos, el mayor número de contratos se registra en el sector servicios (43,7%), le siguen en importancia la construcción (28,4%) y la agricultura (24,5%) que son los sectores que más contratan motivado por el elevado número de contratos temporales que se realizan en estas actividades, fundamentalmente en las modalidades de obra y servicio y eventual por circunstancias de la producción, en último lugar se sitúa el sector industrial (3,4%), que refleja un menor movimiento aunque es el sector que tiene mayor estabilidad en el empleo. No obstante se puede apreciar un descenso en el sector de la agricultura, mientras que el sector servicios y la construcción ganan en mano de obra.

Tabla 8. Distribución de las contrataciones por sectores económicos y sexo. Noviembre del 2007

SECTORES ECONÓMICOS	Nº DE CONTRATOS		
	HOMBRE	MUJER	TOTAL
AGRICULTURA Y PESCA	1119	1149	2268
CONSTRUCCIÓN	1654	972	2626
INDUSTRIA	169	143	312
SERVICIOS	1686	2357	4043
TOTAL	4628	4621	9249

Por sexo y sector económico (Ver Figura 31), en mujeres hay un claro predominio de contrataciones en el sector servicios (51%), seguido de la agricultura (24,9%) y por la construcción (21%). Mientras que en varones las contrataciones se distribuyen de forma bastante equilibrada entre los servicios (36,4%), la construcción (35,7%) y la agricultura (24,2%) siendo la industria la que menor número de contrataciones registra (3,7%). No obstante se sigue apreciando la existencia de ocupaciones donde el mercado muestra una clara preferencia masculina, como es la construcción, aunque se va elevando el número de contratos en este sector para las mujeres.

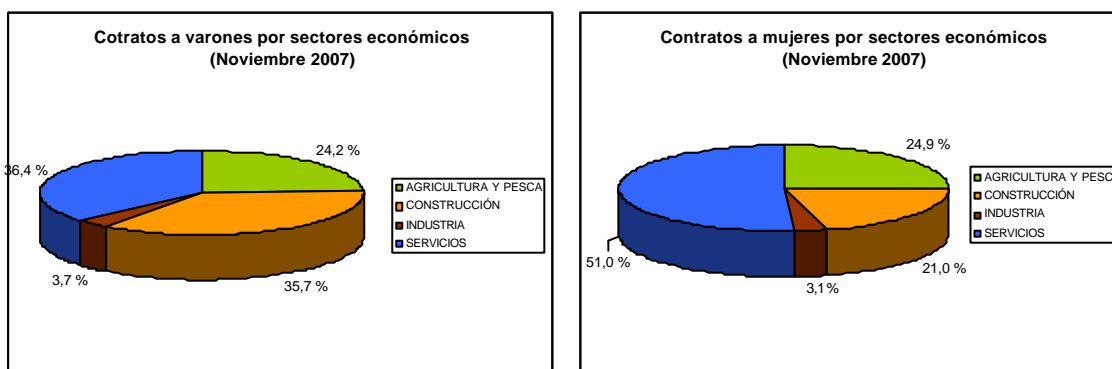


Fig.31. Gráficos de contrataciones por sectores económicos, en la Provincia de Cáceres

Por lo que respecta al sector servicios registra un mayor volumen de contratos para mujeres que supera al de varones en 14,6 puntos porcentuales. Si bien se puede apreciar una masculinización y feminización en las ocupaciones, predominando estas últimas en aquellas profesiones tanto con una clara proyección pública como de ámbito más privado frente aquellas donde hay que hacer uso de la fuerza que son predominante masculinas.

En hostelería hay mayor número de contrataciones femeninas sobre todo en ocupaciones relacionadas con la cocina y la preparación de alimentos, igualmente en la rama sanitaria, los cuidados personales y la atención domiciliaria y la limpieza, frente al servicio de transportes, la construcción y actividades auxiliares donde hay un claro predominio de la contratación masculina.

En cuanto a la tipología de la contratación, los contratos temporales han sido los más utilizados, fundamentalmente los de obra o servicio y los eventuales por circunstancias de la producción.

Tabla 9. Distribución de las contrataciones por sectores económicos y sexo. Noviembre del 2007

TRAMO DE DURACIÓN	PORCENTAJE
<= 1 mes	43,8 %
>1 mes y <= 3 meses	6,3 %
> 3 meses y <= 6 meses	5,6 %
> 6 meses y <= 12 meses	3,4 %
> 12 meses	0,5 %
Indeterminado	40,4 %

Por la duración de los contratos, la mayoría de los contratos realizados en la provincia durante el mes de noviembre del 2007 fueron de duración de menos de un mes (43,8 %), seguido de una duración indeterminada representando un 40,4%. De los que conocemos su duración, la mayoría son de uno a tres meses (36,10%), seguidos de los de duración entre 1 mes y tres meses (6,3%), por el contrario los contratos de duración superior a 12 meses alcanzaron una cifra insignificante tan sólo el 0,50% del total de las contrataciones efectuadas. Estos datos son reflejo de la precariedad en la que se mueve el mercado de trabajo, con contratos en su mayoría temporales y de muy corta duración.

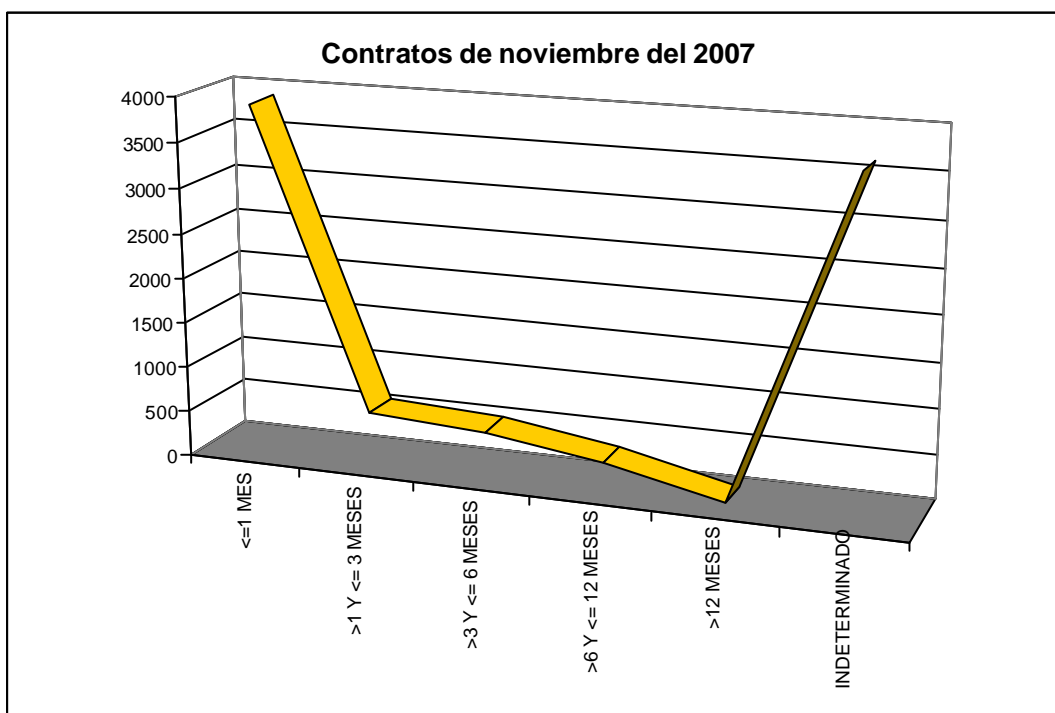


Fig.32. Gráficos de contrataciones según su duración, en la Provincia de Cáceres

Por cohortes de edad, los contratos de duración indeterminada son los que predominan sobre manera en todos los grupos, seguido de los contratos de duración inferior a un mes y de uno a tres meses, sin embargo lo de duración entre tres y seis meses predominan para la cohorte de 18 a 24 años seguida de la de 30 a 39 años.

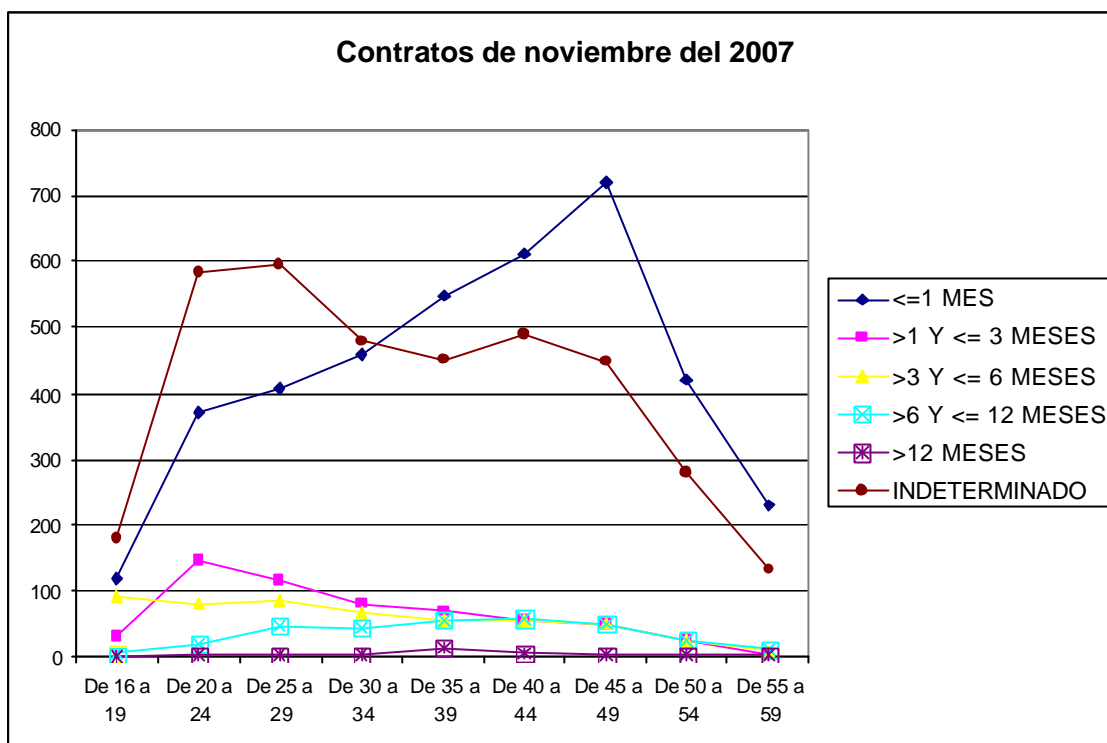


Fig.33. Gráficos de contrataciones según su duración, en la Provincia de Cáceres

Tabla 10. Contratos por sexo y nivel formativo, en la Provincia de Cáceres. Fuente: INEM. Noviembre del 2007

NIVEL FORMATIVO	HOMBRES	MUJERES	TOTAL
Sin estudios	680	583	1.263
Estudios primarios	31	31	62
ESO sin titulación	1.395	1.148	2.543
ESO con titulación	1.818	1.736	3.554
Grado medio FP	149	293	442
Grado superior FP	122	194	316
Bachillerato y equivalentes	255	293	548
Universitarios primer ciclo	100	238	338
Universitarios segundo ciclo	78	105	183
<b>TOTAL</b>	<b>4.628</b>	<b>4.621</b>	<b>9.249</b>

Por nivel académico, destaca el elevado número de contratos realizados en niveles de estudios bajos (87% se ha realizado a personas con niveles de formación iguales o inferiores al Graduado Escolar), frente a la baja representatividad de los niveles de estudios medios y altos.

Por sexo y nivel académico, es destacable que en niveles de mayor formación predominan las mujeres sobre los varones, síntoma de la mayor permanencia de las mujeres en el sistema educativo y a un importante peso de las mujeres en el ámbito universitario.

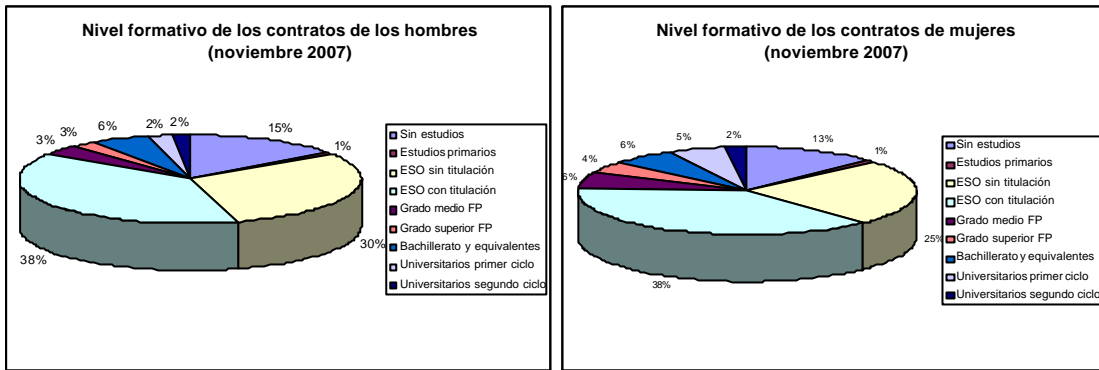


Fig.34. Gráficos de contrataciones según su duración, en la Provincia de Cáceres

Analizadas las contrataciones efectuadas en noviembre de 2007, arrojan los siguientes resultados:

Por sectores económicos, el mayor número de contratos se registra en el sector servicios (43,7%), seguido de la construcción (28,3%), la agricultura (24,5%) y por último la industria (3,4%) (sector en el que el empleo cuenta con mayor estabilidad y que menor peso económico presenta en la economía provincial). En cuanto a la distribución de las contrataciones por sexo, el mayor número de contrataciones recaen sobre los varones (50,2%), siendo el sector que más absorbe mano de obra masculina el sector servicios, seguido de la agricultura, la construcción y en último lugar la industria. Por el contrario la contratación femenina en noviembre de 2007 ha supuesto el 49,8% del total de las contrataciones efectuadas, siendo en el sector servicios donde se han realizado el mayor número de contrataciones, seguido de la agricultura, la construcción y por último la industria. Por tramos de edad el 18,2% de las contrataciones se han efectuado a menores de 25 años, para la cohorte de edad comprendida entre los 25 y 44 años las contrataciones suponen un 54,1%, por último para la cohorte de mayores de 45 años los valores son 27,8%. Por sexo se puede agregar que los varones se incorporan al mercado laboral a edades más tempranas que las mujeres y que el número de personas ocupadas es muy superior en varones existiendo un importante capital humano femenino fuera del mercado de trabajo.

## E) Formación ocupacional

### 1. Formación e inserción profesional (Plan FIP).

En las tablas 11,12 y 13 se muestra la relación de cursos del Plan FIP relacionados con los colectivos con especiales dificultades de inserción laboral.

Tabla 11. Cursos del Plan FIP de la Familia Sanitaria. Fuente: SEXPE. 2007

MUNICIPIO	FAMILIA SANITARIA	ALUMNOS
TRUJILLO	Atención Especializada a Enfermos de Alzheimer	15
MADRIGALEJO	Celador/a Sanitario	15
JARANDILLA	Celador/a Sanitario	15

Tabla 12. Cursos del Plan FIP de la Familia Servicios a la comunidad y personales Fuente: SEXPE. 2007

<b>MUNICIPIO</b>	<b>FAMILIA SERVICIOS A LA COMUNIDAD</b>	<b>ALUMNOS</b>
ALCUÉSCAR	Auxiliar de Ayuda a Domicilio	15
GUIJO DE GRANADILLA	Auxiliar de Ayuda a Domicilio	15
CORIA	Auxiliar de Ayuda a Domicilio	15
GARROVILLAS	Auxiliar de Ayuda a Domicilio	15
NAVAS DEL MADROÑO	Auxiliar de Ayuda a Domicilio	15
MALPARTIDA DE PLASENCIA	Auxiliar de Ayuda a Domicilio	15
JARAIZ DE LA VERA	Empleado/a del Hogar	15
NAVACONCEJO	Monitor/a Sociocultural	15
GALISTEO	Monitor/a Sociocultural	15
CASATEJADA	Monitor/a de Educación Ambiental	15
LOGROSAN	Monitor/a de Educación Ambiental	15

Tabla 13. Cursos del Plan FIP de la Familia Turismo y Hostelería. Fuente: SEXPE. 2007

<b>MUNICIPIO</b>	<b>FAMILIA TURISMO Y HOSTELERÍA</b>	<b>ALUMNOS</b>
PINOFRANQUEADO	Cocinero/a	15
CORIA	Gobernanta/e de Hotel	15

Como se observa en el gráfico de la Figura 35, por especialidades relacionadas con los servicios a la comunidad y personales, destacan los cursos de Auxiliar de Ayuda a Domicilio, con un total de 90 alumnos formados en toda la Provincia de Cáceres, según la última convocatoria de cursos que fue en el 2007.

En las tablas 11, 12 y 13 se puede ver desglosada la información de cada curso según municipios de impartición de los cursos.

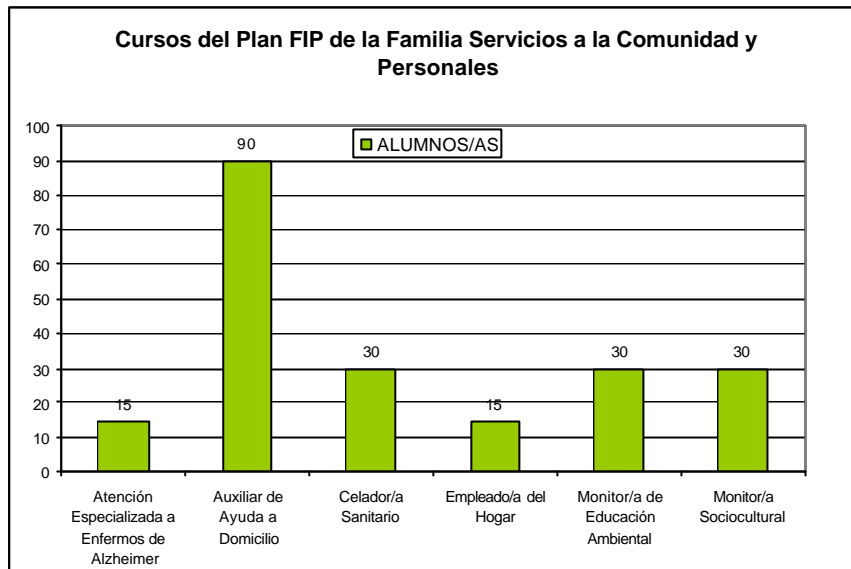


Fig.35. Gráfico de cursos de Plan FIP 2007/08 según la relación de alumnos por curso. Fuente: SEXPE. 2007

## 2. Oferta educativa de FP. Curso 2007/08

En cuanto a la oferta formativa de Formación Profesional en la Provincia, relacionada con los servicios a la comunidad y personales, para el curso 2007/08, destacan los módulos formativos de Atención Sociosanitaria (5 módulos en toda la Provincia), 4 módulos formativos de Cuidados Auxiliares de Enfermería y 2 módulos de Auxiliar de Ayuda a Domicilio y Residencias Asistidas. (Ver Figura 35 y Tabla 14).

Tabla 14. Oferta educativa de FP, curso 2007/08. Fuente: Junta Extremadura, Consejería de Educación.

MUNICIPIO	GRADO	NOMBRE DEL CURSO
ALCUESCAR	Gtia.Social	Auxiliar de Ayuda a Domicilio y Residencias Asistidas
	Medio	Atención Sociosanitaria
CACERES	Medio	Atención Sociosanitaria
	Superior	Educación Infantil
	Superior	Educación Infantil
	Superior	Integración Social
	Gtia.Social	ATS-Auxiliar de Transporte Sanitario
CAMINOMORISCO	Medio	Cuidados Auxiliares de Enfermería
	Medio	Atención Sociosanitaria
CORIA	Medio	Cuidados Auxiliares de Enfermería
NAVALMORAL DE LA MATA	Medio	Cuidados Auxiliares de Enfermería
PLASENCIA	Medio	Cuidados Auxiliares de Enfermería
TALAYUELA	Medio	Atención Sociosanitaria
TRUJILLO	Gtia.Social	Auxiliar de Ayuda a Domicilio y Residencias Asistidas
	Medio	Atención Sociosanitaria

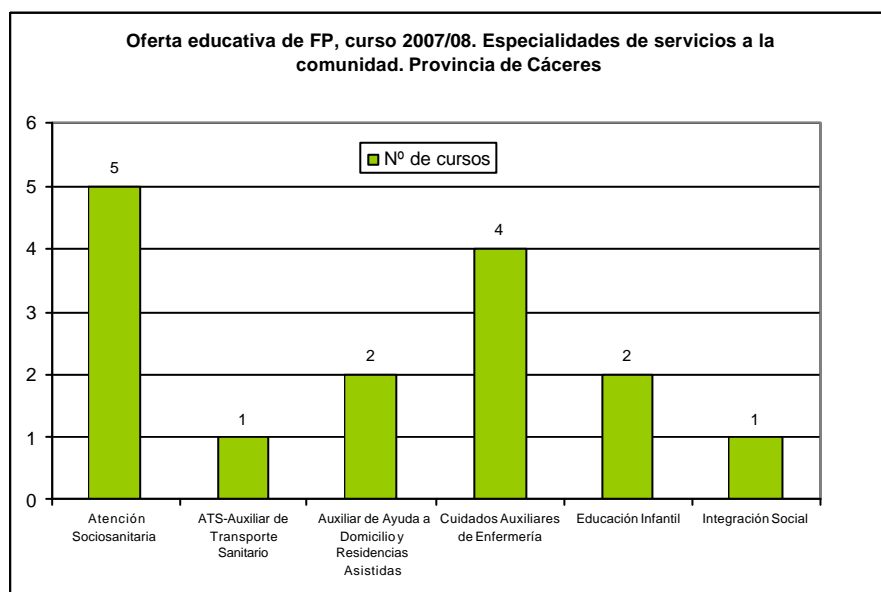


Fig.35. Gráfico de cursos de Formación Profesional 2007/08 según la especialidad. Fuente: Consejería de Educación. Junta de Extremadura

### 3. Programa ETCOTE/TI de servicios a la comunidad

Tabla 15. Oferta educativa de FP, curso 2007/08. Fuente: Junta Extremadura, Consejería de Educación.

MUNICIPIO	ESPECIALIDAD	ALUMNOS	ETCOTE/TI	FECHA
MONTEHERMOSO	Auxiliar Geriatria	12	TE	2005-06
SERRADILLA	Ayuda a Domicilio	13	TE	2005-06
DELEITOSA	Ayuda a Domicilio	14	TE	2005-06
MADROÑERA	Ayuda a Domicilio	10	TE	2005-06
TORRE DE DON MIGUEL	Ayuda a Domicilio	8	TE	2005-06
TORRE DE DON MIGUEL	Auxiliar Geriatria	7	TE	2005-06
MALPARTIDA DE PLASENCIA	Auxiliar Geriatria	12	TE	2005-06
MADROÑERA	Ayuda a Domicilio	10	TE	2006
MONTANCHEZ	Auxiliar Geriatria	8	TI	2006-07
ALMARAZ	Ayuda a Domicilio	8	TI	2006-07
ALMARAZ	Auxiliar Geriatria	7	TI	2006-07
PLASENCIA	Atención Alzheimer	15	TI	2006-07
ALCANTARA	Cuidador Discapacitados	15	TE	2007-08
ARROYOMOLINOS	Ayuda a Domicilio	10	TE	2007-08
JARAIZ DE LA VERA	Auxiliar Geriatria	15	TE	2007-08
MADRIGAL DE LA VERA	Auxiliar Geriatria	15	TE	2007-08
ROSALEJO	Auxiliar Geriatria	7	TE	2007-08
VALDEMORALES	Auxiliar Geriatria	8	TE	2007-08
HOYOS	Auxiliar Geriatria	15	TE	2007-08
JARANDILLA	Auxiliar Geriatria	15	TE	2007-08
LA CUMBRE	Ayuda a Domicilio	12	TE	2007-08
MALPARTIDA DE PLASENCIA	Atención Alzheimer	8	TE	2007-08
LA PESGA	Ayuda a Domicilio	15	TE	2007-08
VILLANUEVA DE LA VERA	Auxiliar Geriatria	15	TE	2007-08

Según el programa formativo de las Escuelas Taller, Casas de Oficio, Talleres de Empleo y Talleres de Inserción (ETCOTE/TI), se puede ver como, por especialidades de formación

destaca el curso de Ayuda a Domicilio, en el que, durante el periodo comprendido entre el año 2005 y hasta enero del 2008, se han formado un total de 100 personas. En Atención Geriátrica se han formado 90 personas, mientras que en Auxiliar de Geriatria un total de 56 personas.

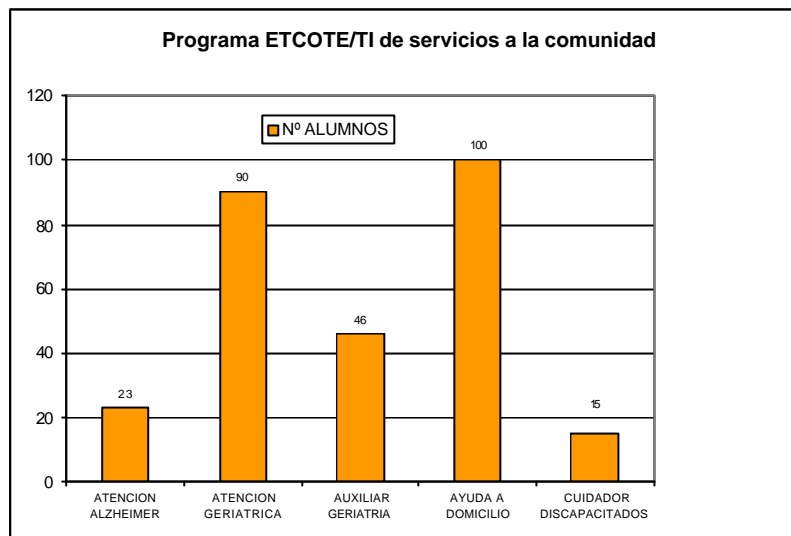


Fig.36. Gráfico de cursos del Programa ETCOTE/TI según especialidades de servicios a la comunidad. Fuente: UPD Cáceres.

#### 4. Formación en el ámbito del Proyecto ISLA

En este punto se analiza la formación impartida en el marco del Proyecto ISLA (2006/07)

El número de beneficiarios finales que han sido formados en el Proyecto ISLA ha sido de 269 personas de las que 257 (95,54%) han sido mujeres y 12 (4,46%) hombres.

Como se puede observar en la Tabla 16 y Figura 37, destaca la especialidad de Auxiliar de Ayuda a Domicilio, con un total de 146 personas formadas. Este curso se ha impartido en la gran mayoría de las mancomunidades de la Provincia de Cáceres.

También destaca, por el número de alumnos formados, el curso de Auxiliar de Enfermería en Geriatria, con un total de 74 alumnos.

Las acciones formativas ofertadas en el Proyecto ISLA fueron aprovechadas en un 96% por mujeres. (Ver Figura 38).

Tabla 16. Oferta educativa de FP, curso 2007/08. Fuente: Junta Extremadura, Consejería de Educación.

MANCOMUNIDADES	ESPECIALIDAD	HORAS	ALUMNOS	COLECTIVOS
CAMPO ARAÑUELO	Jardinería	620	10	Personas con discapacidad y excluidos sociales
HURDES	Auxiliar de Enfermería en Geriatría	620	14	Mujeres desempleadas
LA VERA	Auxiliar de Ayuda a Domicilio	620	14	Mujeres desempleadas
RIBEROS DEL TAJO	Auxiliar de Ayuda a Domicilio	620	14	Mujeres desempleadas
RIVERA DE FRESNEDOSA	Auxiliar de Enfermería en Geriatría	620	15	Mujeres desempleadas
RIVERA DE FRESNEDOSA	Atención Especializada para Enfermos de Alzheimer	250	10	Mujeres desempleadas
SIERRA DE GATA	Auxiliar de Enfermería en Geriatría	620	15	Mujeres desempleadas
SIERRA DE GATA	Atención Especializada para Enfermos de Alzheimer	250	10	Mujeres desempleadas
SIERRA DE MONTÁNCHEZ	Auxiliar de Ayuda a Domicilio	620	15	Mujeres desempleadas
SIERRA DE MONTÁNCHEZ	Atención Especializada para Enfermos de Alzheimer	250	10	Mujeres desempleadas
SIERRA DE SAN PEDRO	Auxiliar de Ayuda a Domicilio	620	15	Mujeres desempleadas
TAJO SALOR	Grafista-Maquetista	670	9	Personas con discapacidad
TRASIERRA-TIERRAS DE GRANADILLA	Auxiliar de Ayuda a Domicilio	620	15	Mujeres desempleadas
TRUJILLO	Auxiliar de Ayuda a Domicilio	620	15	Mujeres desempleadas
VALLE DEL ALAGÓN	Auxiliar de Enfermería en Geriatría	620	15	Mujeres desempleadas
VALLE DEL ALAGÓN	Auxiliar de Enfermería en Geriatría	620	15	Mujeres desempleadas
VALLE DEL AMBROZ	Auxiliar de Ayuda a Domicilio	620	15	Mujeres desempleadas
VALLE DEL JERTE	Auxiliar de Ayuda a Domicilio	620	13	Mujeres desempleadas
VILLUERCAS-IBORES-JARA	Auxiliar de Ayuda a Domicilio	620	15	Mujeres desempleadas
ZONA CENTRO	Auxiliar de Ayuda a Domicilio	620	15	Mujeres desempleadas

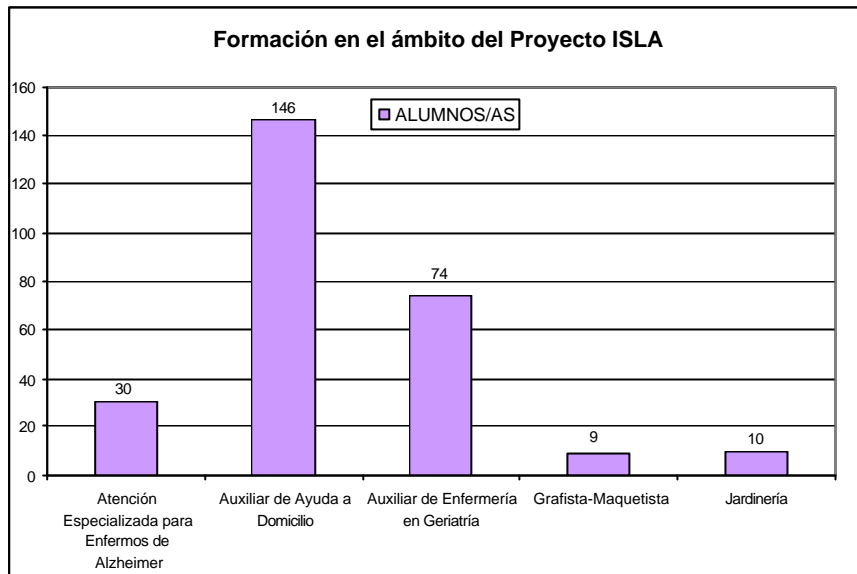


Fig.37. Gráfico del número de personas formadas según especialidad. OADL, 2007.

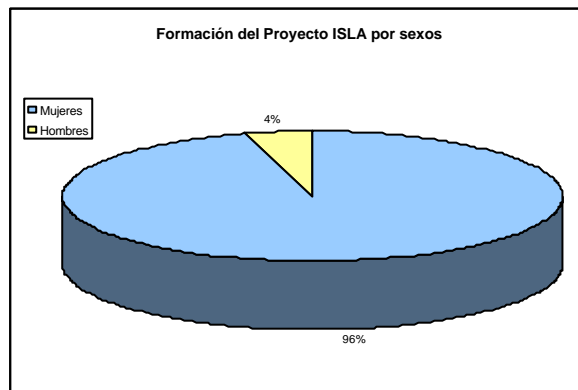


Fig.38. Gráfico de beneficiarios del Proyecto ISLA por sexos. Fuente : OADL, 2007.



**DIPUTACIÓN PROVINCIAL DE CÁCERES**  
**ORGANISMO AUTÓNOMO PARA EL DESARROLLO LOCAL**

c/ Pintores, 10 - 10003 Cáceres  
info@oadl.dip-caceres.es  
www.oadl.es  
927 255 600

